

<p>СОГЛАСОВАНО:</p> <p>Педагогическим советом МБОУ «Беломестненская СОШ Новооскольского района Белгородской области»</p> <p>Протокол от 17 марта 2023 года № 6</p>	<p>УТВЕРЖДАЮ:</p> <p>Директор МБОУ «Беломестненская СОШ Новооскольского района Белгородской области»</p> <p> _____ А. Н. Бельх</p> <p>Приказ от 07 апреля 2023 № 83</p>
---	--



ОТЧЁТ

о результатах самообследования

муниципального бюджетного общеобразовательного учреждения

«Беломестненская средняя общеобразовательная школа

Новооскольского района Белгородской области»

за 2022 год

Содержание

1. Общие сведения об учреждении.
2. Оценка образовательной деятельности за 2022 год.
3. Оценка системы управления организацией.
4. Оценка содержания и качества подготовки обучающихся за 2022 год.
5. Оценка организации учебного процесса в 2022 году.
6. Оценка востребованности выпускников.
7. Оценка качества кадрового обеспечения.
8. Оценка качества учебно-методического и библиотечно-информационного обеспечения.
9. Оценка материально-технической базы.
10. Оценка функционирования ВСОКО в 2022 году.

Общие сведения об образовательной организации

Наименование образовательной организации	муниципальное бюджетное общеобразовательное учреждение «Беломестненская средняя общеобразовательная школа Новооскольского района Белгородской области»
Руководитель	Белых Анна Николаевна (с 2017 года по настоящее время)
Адрес организации	309609, Белгородская область, Новооскольский район, село Беломестное, улица Парковая, дом 3
Телефон, факс	8-47(233)-5-52-87
Адрес электронной почты	ya.belschool@yandex.ru
Учредитель	Новооскольский городской округ в лице администрации Новооскольского городского округа
Дата создания	01.09.1974 года
Лицензия	№ 8161 от 26.02.2016 г. серия 31 ЛО1 № 00019489
Свидетельство о государственной аккредитации	№ 4186 от 10.05.2016 г. серия 31АО1№0000766

МБОУ «Беломестненская СОШ» расположена на территории села Беломестное, расположенного в 18 км от г. Новый Оскол. Здание образовательного учреждения двухэтажное, общей площадью 1,5 тыс. кв. м.

В микрорайоне МБОУ «Беломестненская СОШ» расположены администрация Беломестненского сельского поселения, сельский Дом культуры, модельная библиотека, отделение связи, Свято-Троицкий храм. Торговые точки села Беломестное находятся на безопасном от образовательного учреждения расстоянии.

Социальными партнерами школы являются Беломестненский сельский Дом культуры, модельная библиотека, Дом детского творчества, МБУДО «СЮТ», МБУДО «СЮН», ДЮСШ, общеобразовательные школы района.

Школа размещена в благоприятной санитарно-эпидемиологической зоне. Территория ОО полностью ограждена, за ней ведётся круглосуточное видеонаблюдение. Администрация школы уделяет большое внимание озеленению и благоустройству пришкольной территории: разбиты клумбы, имеется зелёный класс, разработаны экологические тропы, высажен ягодник, заложен плодовый сад. Твёрдое покрытие вокруг здания школы находится в хорошем состоянии.

МБОУ «Беломестненская СОШ» посещают обучающиеся из сёл Слоновка, Таволжанка, Ольховатка, хуторов Ендовино, Жилин. Для обучающихся из указанных населённых пунктов организована транспортная доставка школьными автобусами ПАЗ и ГАЗ. Время следования транспортных средств в пути не превышает 30 минут. 80 процентов обучающихся проживают на территории села Беломестное, остальные 20 процентов – в близлежащих сёлах.

На базе школы открыт и успешно работает Центр образования цифрового и гуманитарного профилей «Точка роста».

В школе функционирует структурное подразделение «Детский сад».

Основным видом деятельности МБОУ «Беломестненская СОШ» является реализация общеобразовательных программ начального общего, основного общего и среднего общего образования. Также организация реализует образовательные программы дополнительного образования детей и взрослых.

МБОУ «Беломестненская СОШ» имеет свои традиции, уклад, историю. Учреждение обладает высоким образовательным и воспитательным потенциалом, поэтому пользуется

заслуженным авторитетом среди жителей села и городского округа. В школе созданы комфортные условия для всестороннего развития личности обучающихся, построена доброжелательная, доверительная атмосфера среди всех участников образовательного процесса, ведётся насыщенная внеурочная деятельность, работа по формированию здорового образа жизни.

Аналитическая часть

I. Оценка образовательной деятельности

Образовательная деятельность в МБОУ «Беломестненская СОШ» организуется в соответствии с Федеральным законом от 29.12.2012 № 273-ФЗ «Об образовании в Российской Федерации», ФГОС начального общего, основного общего и среднего общего образования, основными образовательными программами, локальными нормативными актами МБОУ «Беломестненская СОШ».

С 01.09.2022 организовали обучение 1-х, 5-х и 10-х классов по ООП, разработанным по обновленным ФГОС НОО, ООО и СОО. Мониторинг показал, что обучающиеся не почувствовали переход. Анализ текущих достижений показал результаты, сопоставимые с результатами прошлого и позапрошлого годов. Учителя отмечают, что им стало проще оформлять тематическое планирование в рабочих программах по учебным предметам, так как планируются результаты по ФГОС стали конкретнее и с ними удобнее работать.

С 01.01.2021 года Школа функционирует в соответствии с требованиями СП 2.4.3648-20 «Санитарно-эпидемиологические требования к организациям воспитания и обучения, отдыха и оздоровления детей и молодежи», а с 01.03.2021 — дополнительно с требованиями СанПиН 1.2.3685-21 «Гигиенические нормативы и требования к обеспечению безопасности и (или) безвредности для человека факторов среды обитания». В связи с новыми санитарными требованиями Школа усилила контроль за уроками физкультуры. Учителя физкультуры организуют процесс физического воспитания и мероприятия по физкультуре в зависимости от пола, возраста и состояния здоровья. Кроме того, учителя и завхоз проверяют, чтобы состояние спортзала и снарядов соответствовало санитарным требованиям, было исправным — по графику, утвержденному на учебный год.

МБОУ «Беломестненская СОШ» ведет работу по формированию здорового образа жизни и реализации технологий сбережения здоровья. Все учителя проводят совместно с обучающимися физкультминутки во время занятий, гимнастику для глаз, обеспечивается контроль за осанкой, в том числе во время письма, рисования и использования электронных средств обучения.

В августе 2022 года МБОУ «Беломестненская СОШ» провела детальный анализ документооборота и определила, как перераспределить документацию, чтобы выполнить ограничения законодательства в сфере документальной нагрузки педагогов. Это привело поначалу к небольшой путанице и незначительным срывам сроков исполнения поручений. Однако по истечению 1,5 месяцев педагоги отметили, что смогли больше времени уделять непосредственно учебному процессу и не отвлекаться на оформление документов. Опросы родителей показали, что удовлетворенность качеством обучения по обязательным предметам и курсам внеурочной деятельности повысилась на 10 % и 16 % соответственно.

Оценка образовательной деятельности структурного подразделения «Детский сад»

Образовательная деятельность в структурном подразделении «Детский сад» организована в соответствии с Федеральным законом от 29.12.2012 № 273 – ФЗ «Об образовании в Российской Федерации», ФГОС дошкольного образования, СанПиН 2. 4. 1.3049-13. «Санитарно-эпидемиологические требования к устройству, содержанию и организации режима работы ДОО. Образовательная деятельность ведется на основании утвержденной основной образовательной программы дошкольного образования, которая составлена в соответствии с ФГОС дошкольного образования, с учетом примерной образовательной программы дошкольного образования, санитарно-эпидемиологическими правилами и нормативами, с учетом возрастной недельной нагрузки детей. В 2022 учебном году структурное подразделение «Детский сад» посещали 28 детей в возрасте от 1,5 до 7 лет. Функционировало две разновозрастные группы

- младшая разновозрастная группа -12 детей
- старшая разновозрастная группа – 16 детей.

Из общего количества детей (28 человек) 5 детей поступили в 1 класс школы.

На 1 сентября 2022 года поступили в детсад 5 детей

Идет тенденция по уменьшению количества детей не только по детскому саду, но и по сельской администрации.

В 2022 уч. году коллективом детского сада были поставлены следующие задачи:

1. Продолжить работу по охране жизни и здоровья детей.
2. Улучшить работу по физическому развитию детей, путем повышения двигательной активности.
3. Совершенствовать использование игровой деятельности в жизни детей.

Для решения этих задач в детском саду проводится систематическая планомерная работа. Для укрепления здоровья детей, педагоги использовали различные средства физического воспитания в комплексе: рациональный режим, питание, закаливание (в повседневной жизни; специальные меры закаливания) и движение (утренняя гимнастика, развивающие упражнения, спортивные игры, досуги, спортивные занятия). В холле создан уголок физической культуры, где находится все необходимое для занятий спортом. Большое внимание уделяется профилактике плоскостопия: с детьми проводятся специальные упражнения, используется такое физическое оборудование, как массажные коврики, дорожки здоровья, шипованные коврики.

Анализ групп здоровья показал, что с 1 группой здоровья посещают 90% , с 2 группой 10 % детей.

Количество детодней, пропущенных детьми по болезни составило:

- 2021 год - 20 детодней
- 2022 год - 20 детодней

Средний показатель за 2 последних года – 20 детодней, это показывает на то, что количество дней, пропущенных по болезни детьми остается на прежнем уровне. Перед коллективом детского сада стоит цель в снижении уровня заболеваемости, а для этого необходимо тесное сотрудничество с медработниками, выполнение комплекса мероприятий по профилактике ОРВИ и гриппа, а также нужно продолжать проводить разъяснительную работу с родителями по соблюдению санитарных норм и профилактике различных заболеваний, постоянно вести контроль за тепловым режимом в холодное время года.

Особенностями работы в 2022 году, было внедрение изучения государственных символов России с детьми старшего возраста. Были разработаны конспекты и проведены занятия на такие темы, как « Знакомство с государственными символами России»,

«Символическое значение флага и герба нашей страны», «Я – гражданин России», «История моей страны», и другие. С детьми проводились беседы о том, что каждый год, 12 июня вся страна отмечает большой и торжественный праздник «День России», а 22 августа «День Российского флага», а с начала учебного года, каждая учебная неделя в школе начинается с поднятия флага и прослушивания государственного гимна. Так же с детьми были организованы просмотры тематических фильмов. Изучение государственных символов были включены в организацию пространственной образовательной среды, оборудованы уголки с плакатами государственных символов и портретом президента В.В.Путина. Все тематические мероприятия проводятся в рамках всех образовательных областей: социально-коммуникативного, познавательного, речевого, художественно-эстетического и физического развития. Все мероприятия проводятся в доступной для детей форме. В свои рабочие программы воспитания и календарные планы воспитательной работы, тематические мероприятия приурочили к празднованию памятных дат для страны и региона. ООП ДО теперь содержит новые формы работы, которые позволяют воспитанникам лучше изучить государственные символы и их значение.

В 2022 году детский сад работал над внедрением электронного документооборота, что позволило упростить работу с документацией.

Педагоги детского сада работали над адаптацией вновь поступивших детей, и формированием психологического комфорта воспитанников. Обеспечение психологического комфорта детей в нашем детском саду – одна из важнейших задач педагогов. От этого во многом зависит результативность педагогической деятельности, сформированность знаний, умений и навыков детей, способствующих дальнейшей успешности в школьном обучении. При построении учебно – воспитательного процесса мы учитываем индивидуальные особенности детей, возрастные возможности и пожелания детей. В своей работе педагоги выделяем критерии составляющие комфорт ребенка в саду.

1. Спокойная эмоциональная обстановка в группе.
2. Выполнение режима дня.
3. Обеспечение комфортности в предметно-развивающей среды.
4. Стиль поведения воспитателей.
5. Добрые традиции детского сада.

Все это способствует тому, что ребенок с удовольствием посещает детский сад и родители спокойны за него.

С марта 2022 года детский сад ведет учет микротравм работников. Были проанализированы обстоятельства чаще всего способствующие получению травм. На их основании был разработан план мероприятий, предупреждающих риск микротравм на рабочем месте.

С июля 2022 года были смягчены антиковидные ограничения.

В детском саду стали проводиться массовые мероприятия, отменен масочный режим, отменена групповая изоляция. Дети стали активнее участвовать в совместных игровых мероприятиях на игровых площадках и в межгрупповых помещениях. Улучшился психологический климат в коллективе.

В 2022 году в наш детский сад поступил 1 ребенок, ранее проживающий на территории Украины. Для его адаптации в детском саду были проведены беседы и консультации с родителями. Воспитатели старались помочь ребенку интегрироваться в коллективе, пережить возможный стресс

В мероприятиях регионального проекта «Формирование детствосберегающего пространства дошкольного образования Белгородской области («Дети в приоритете», «Доброжелательный детский сад» в структурном подразделении реализуется технология «Виртуального участия ребенка в детском саду». В рамках реализации технологии на официальном сайте образовательной организации был создан раздел «Виртуальное участие ребенка в детском саду» с размещенными в нем материалами по здоровьесбережению и физическому развитию детей. Раздел «Виртуальное участие ребенка в детском саду» содержит:

- видео – комплексы утренней, пальчиковой гимнастик, зарядок для глаз, подвижных игр;
- картотеки - пальчиковых игр, игр с массажными мячиками с описанием и в картинках;
- рекомендации по изготовлению оборудования для организации с детьми дыхательных упражнений;

Воспитателями детского сада систематически проводились консультации, родительские собрания, оказывалась методическая помощь родителям в режиме онлайн. Данные мониторинга посещения онлайн-занятий и количества просмотров занятий в записи по всем образовательным областям свидетельствует о том, что 80 % родителей систематически участвовали в них. Так же в целях обеспечения условий для качественного и эффективного образования детей дошкольного возраста, создания современных интерактивных условий взаимодействия с родителями воспитанников, в нашем саду внедряется телеобразование, которое подразумевает представление информации и навыков в результате использования информационно-коммуникационных технологий.

Участниками телеобразования являются: педагоги, воспитанники и их родители (законные представители). Наша школа оснащена необходимым оборудованием: это экран, ноутбук с подключенным интернетом, созданы сообщества в социальных сетях.

В начале нашей работы по телеобразованию был создан план работы, где поэтапно были обозначены мероприятия, даты их проведения и ответственные. Было составлено расписание для подключения связи с родителями. В своей работе используем Zoom, Skype, В Контакте. На основании созданного плана были реализованы следующие мероприятия:

1. Было проведено родительское собрание в режиме онлайн, на котором выступила воспитатель Масленникова Н.В. с докладом «Формирование здорового образа жизни детей дошкольного возраста».
2. 9 мая была проведена видеозапись со Дня победы на Прохоровском поле.
3. 14 мая осуществлялась прямая трансляция с занятия по хореографии (музыкальный руководитель Клопова М.В.)
4. 18 мая все желающие родители могли посмотреть прямую трансляцию с фестиваля детской игры 4 Д, который прошел на игровых площадках нашего детского сада, а так же все желающие родители приняли непосредственное участие в 4 Д игре.
5. 20 мая наши дети и их родители могли посмотреть запись музыкального спектакля Беломестненского СДК, с участием воспитанников нашего садика, «Курочка Ряба».
6. 21 мая, в режиме онлайн, родители могли побывать на музыкальном занятии: работа с одаренными детьми обучение пению (музыкальный руководитель Масленникова Н.В.)
7. Для родителей в режиме онлайн были проведены консультации школьного психолога Пресняковой О.В. на тему «Как подготовить ребенка к поступлению в 1 класс» и консультация школьного логопеда Клушиной Е.С. «Для чего необходимо заниматься с детьми артикуляционной гимнастикой».
8. И в конце учебного года 31 мая, все желающие родители детского сада, побывали в режиме онлайн на торжественном утреннике посвященному выпуску детей в школу.

Вся работа по телеобразованию фиксируется педагогами в социальных сетях – Вконтакте (<https://vk.com/club189603239>).

Нашей основной задачей остается привлечь к участию в телеобразовании, как можно больше родителей и не останавливаться на достигнутом.

Для оказания помощи родителям в воспитании детей, на сайте была создана « виртуальная гостиная», где родители могли узнать, какие игры организовать с детьми летом, какой семейный маршрут выходного дня можно использовать и другое. Так же к началу учебного года на сайте был создан кейс по адаптации детей раннего возраста в дошкольном учреждении. В целях реализации регионального проекта «Доброжелательный детский сад», педагогами МБОУ «Беломестненская СОШ» структурное подразделение «Детский сад» реализовываются основные принципы счастливого детства: доброжелательность к детям, самореализация каждого ребенка, как отдельной личности, безопасность детей, дружба и признание. Чтобы с интересом вовлечь ребенка в воспитательно-образовательный процесс мы, воспитатели, стараемся найти подход к каждому ребенку индивидуально, ведь «Доброжелательный детский сад» - это место, где комфортно ощущать себя должны и дети и воспитатели.

Многим детям очень трудно дается расставание с родителями по утрам и в период адаптации, задача воспитателей отвлечь, заинтересовать детей. Каждый утренний прием у нас начинается с приветствия, рукопожатия, доброжелательного разговора. В нашем детском саду используются инновационная деятельность и современные образовательные технологии. Основопологающей – является здоровьесберегающая технология, направленная на сохранение и укрепление здоровья воспитанников: систематическое проведение утренней гимнастики, физкультурные занятия, спортивные праздники, развлечения, прогулки и подвижные игры на свежем воздухе, гимнастика после дневного сна, проводится основная образовательная деятельность, где мы знакомим детей с здоровым образом жизни. Большое внимание администрацией школы уделяется мониторингу питания детей – ежедневно в рационе детей находятся свежие овощи и фрукты, соки.

В 2021 -2022 учебном году образовательная деятельность строилась на основе учёта индивидуальных особенностей каждого ребёнка, при котором сам ребёнок становится активным в выборе содержания своего образования, становится субъектом образования, осуществлялась индивидуализация образования. Обеспечивалось содействие и сотрудничество детей и взрослых, признание ребёнка полноценным участником образовательных отношений. Поддерживалась инициатива детей в различных видах деятельности, осуществлялось приобщение детей к социокультурным нормам, традициям семьи, общества и государства. Формирование познавательных интересов и познавательных действий ребёнка реализовывалось в различных видах деятельности. Непрерывная образовательная деятельность проводилась по подгруппам и имела интегративный характер. Педагогами активно внедрялась проектная деятельность как форма организации детской деятельности. Соблюдалась возрастная адекватность дошкольного образования. Большое внимание уделялось формированию развивающей образовательной среды, которая представляет собой систему условий социализации и индивидуализации детей (ФГОС ДО 2.4).

Для качественной реализации Основной общеобразовательной программы проводилась оценка индивидуального развития детей в рамках педагогической диагностики (связанной с оценкой эффективности педагогических действий и лежащей в основе их дальнейшего планирования). Были проведены мониторинги:

1. Мониторинг качества функционирования ОУ.
2. Мониторинг здоровья.
3. Мониторинг питания.

4. Мониторинг психолого-педагогических условий ОУ, по результату которого была разработана «дорожная карта» на 2022 – 2023 учебный год, по повышению качества психолого-педагогических условий дошкольного образования в ОУ (приложение №3).

Вся образовательная работа ОУ ведется по « основной образовательной программе» МБОУ «Беломестненская СОШ» структурное подразделение «Детский сад». В своей работе педагоги используют порциальные программы, которые направлены на укрепление физического и психического здоровья детей, ориентированы на индивидуальный подход.

Разработка части, формируемой участниками образовательных отношений	
Наименование авторской парциальной** используемой для разработки ООП ДО	
Парциальные программы для детей раннего возраста	
Примерная парциальная образовательная программа для детей раннего возраста (1-3 года) «Первые шаги»	
Другие парциальные программы для детей раннего возраста	
Другие парциальные программы по образовательным областям***:	«Формирование предпосылок финансовой грамотности у детей 5-7 лет»
Социально-коммуникативное развитие	Программа духовно-нравственного воспитания «Добрый мир православная культура для малышей» Л.Л.Шевченко.
Познавательное развитие	«Мы» - программа экологического образования детей Н.Н.Кондратьевой. Санкт – Петербург «Детство – Пресс» 2004г.
Речевое развитие	«Примерная «Сквозная» программа раннего обучения детей английскому языку» под редакцией Н.Д. Епанчинцевой, О.А.Моисеенко.
Художественно-эстетическое развитие	«Обучение детей дошкольного возраста хореографии» под редакцией М.А.Адашевской
Физическое развитие	

В методической работе по развитию речи детей основное внимание уделялось обучению детей связной устной речи, на расширение словаря, воспитание культуры речи, на создание системы в проведении занятий по речевому развитию. На этих занятиях мы учим детей пересказывать небольшие тексты, заучивать стихи, составлять небольшие связные рассказы. Несмотря на проводимую работу, здесь имеются свои недостатки: слаб словарный запас, не у всех речь выразительная, имеются недостатки в произношении звуков.

Анализ работы педагогического коллектива дошкольной группы по воспитательно-образовательной работе показал, что в процессе регулярного систематического проведения индивидуальных и фронтальных занятий, использование разнообразных методов и способов расширяются и углубляются знания об окружающем,

происходит развитие связной речи. В целом уровень развития детей стабилен, что подтверждают результаты диагностики и мониторинга.

Планомерно проводится ООД по математическому развитию. Обучаем детей счету, знакомим с геометрическими фигурами, формируем навыки ориентировки в пространстве и во времени. Но здесь имеется ряд своих недостатков. У многих детей вызывает затруднение ориентировка во времени по часам.

Большое внимание уделяется эстетическому воспитанию детей. Проводится ООД по ознакомлению детей с миром искусств и художественной деятельностью (рисование, лепка, аппликация, конструирование). Знакомим детей с декоративно – прикладным искусством, с произведениями изобразительного искусства. Но здесь тоже есть свои проблемы: у некоторых детей слабо развита мелкая моторика рук, что вызывает затруднения в работе с ножницами, здесь необходимо больше в своей работе использовать индивидуальный подход к каждому ребенку.

Регулярно с детьми проводятся музыкальные занятия, на которых обучаем детей пению, ритмическим движениям, подготавливаем и проводим праздничные утренники, развлечения, такие как «Осенние посиделки», «День матери», «Новогодний утренник», «День защитника Отечества», «8 марта», «Масленица», «Светлая пасха», «День победы», «Выпуск детей в школу» и др. В дальнейшей работе особое внимание необходимо уделить на правильное дыхание детей во время пения, на более частое прослушивание классической музыки.

В наше непростое время из-за большого в основном негативного влияния средств массовой информации, особое внимание стараемся уделять духовно-нравственному воспитанию детей. Проводим ООД по приобщению детей к духовно-нравственным традициям русского народа, способствуем общему развитию ребенка на основе любви и интереса к русской культуре, русскому языку, помогаем детям в освоении социальных навыков и норм поведения на основе совместной деятельности взаимной помощи. Но несмотря на проводимую работу у некоторых детей наблюдается проявление чувства жестокости к сверстникам, к старшим. В основном это дети с неполных семей, где им уделяется мало времени и внимания. С этими семьями нам необходимо проводить дополнительную работу. Важным событием в работе по духовно-нравственному воспитанию стало проведение на базе нашего детского сада муниципального методического объединения воспитателей в режиме онлайн. Воспитатель Масленникова Н.В. подготовила и провела с детьми ООД на тему «Моя семья», показала презентацию этого занятия. Воспитатель Барабанова И.Н. выступила с докладом и презентацией по теме: «Взаимодействие семьи и детского сада в духовно-нравственном воспитании детей. Воспитатель Масленникова В.В. показала мастер-класс «Букет Победы».

Важное место в воспитании детей имеет их приобщение к здоровому образу жизни. В этом направлении ведется систематическая и планомерная работа. Весь распорядок жизни дошкольной группы подчинен этому вопросу: строго соблюдается режим дня, проводятся физкультурные занятия, физкультминутки, гимнастика после сна, прогулки с подвижными играми, закаливающие процедуры, дети получают вкусное и калорийное питание, богатое полезными фруктами и овощами. На занятиях дети получают знания о здоровом образе жизни, о полезных и вредных привычках, о том какие продукты питания полезны, а какие вредны для здоровья человека, как важно соблюдать правила личной гигиены, правильно одеваться согласно погоде и подбирать обувь.

Важное место в работе с детьми занимает приобщение детей к труду. Организуются дежурства детей в уголке природы, в столовой, дети выполняют посильные поручения на улице во время прогулки, в повседневной жизни приобщаем старших детей заботиться о малышах, помогать им.

Наши дети постоянные участники районных конкурсов, таких, как конкурс по ПДД «Зеленый огонек», «Мозаика детства».

Воспитатель Масленникова Н.В. подготовила к участию в конкурсе творческих способностей «На крыльях слова, музыки и танца» в номинации: художественное слова воспитанника Пундик Арсения.

Воспитатель Масленникова В.В. вместе со своими воспитанниками приняли участие в спортакиаде «Быстрее, выше, сильнее».

Музыкальный руководитель Клопова М.В. подготовила детей в номинации хореография, где хореографический ансамбль нашего детского сада занял почетное 1 место, так же хореографом Клоповой М.В. был подготовлен флэшмоб к «Дню России».

Воспитанники Пундик Арсений, Ковалев Мирон, Лотков Ярослав приняли участие в конкурсе по лего конструированию «Ракета моей мечты» и «Инопланетянин».

Активное участие дети совместно с воспитателями и родителями принимали в муниципальных конкурсах «Цветы, как признание», «Рождество Христово», «Выгонка луковичных растений», «Дошколяндия» (поделки сказочных героев из природного материала). Педагоги приняли активное участие в оформлении окон к «Новому году», «Дню Победы», к «Дню России».

Совместно с родителями и детьми была организована акция «В каждой платке своя судьба», приуроченная к «Дню Победы», выставки рисунков: «Портрет моей мамы», фотографий «Моя семья».

Все семьи принимают активное участие в изготовлении поделок: «Три сигнала светофора», «Красавица осень», «Зимняя фантазия», «9 мая- День Великой Победы» и др. А педагоги приняли участие в муниципальном конкурсе: «Лучшее оформление общественных холлов».

В 2022 году воспитатели Барабанова И.Н и Масленникова Н.В. опубликовали свои работы во всероссийском научно-педагогическом журнале «Академия педагогических знаний».

Воспитательная работа

С 01.09.2022 Школа реализует рабочую программу воспитания и календарный план воспитательной работы, которые являются частью основных образовательных программ начального, основного и среднего общего образования. В рамках воспитательной работы Школа:

1) реализует воспитательные возможности педагогов, поддерживает традиции коллективного планирования, организации, проведения и анализа воспитательных мероприятий;

2) реализует потенциал классного руководства в воспитании школьников, поддерживает активное участие классных сообществ в жизни Школы;

3) вовлекает школьников в кружки, секции, клубы, студии и иные объединения, работающие по школьным программам внеурочной деятельности, реализовывать их воспитательные возможности;

4) использует в воспитании детей возможности школьного урока, поддерживает использование на уроках интерактивных форм занятий с учащимися;

5) поддерживает ученическое самоуправление — как на уровне Школы, так и на уровне классных сообществ;

6) поддерживает деятельность функционирующих на базе школы детских общественных объединений и организаций — например, школьного спортивного клуба, школьного театра, хора, школьного лесничества;

7) организует для школьников экскурсии, экспедиции, походы и реализует их воспитательный потенциал;

- 8) организует профориентационную работу со школьниками;
- 9) развивает предметно-эстетическую среду Школы и реализует ее воспитательные возможности;
- 10) организует работу с семьями школьников, их родителями или законными представителями, направленную на совместное решение проблем личностного развития детей.

За время работы реализации программы воспитания родители и ученики выражают удовлетворенность воспитательным процессом в Школе. Вместе с тем, родители высказали пожелания по введению мероприятий в календарный план воспитательной работы Школы, например, проводить осенние и зимние спортивные мероприятия в рамках подготовки к физкультурному комплексу ГТО. Предложения родителей будут рассмотрены и при наличии возможностей Школы включены в календарный план воспитательной работы Школы на 2023/24 учебный год.

В соответствии с планами воспитательной работы для учеников и родителей были организованы:

- участие в конкурсе социальных плакатов «Я против ПАВ»;
- классные часы и беседы на антинаркотические темы с использованием ИКТ-технологий;
- книжная выставка «Я выбираю жизнь» в школьной библиотеке.

Воспитательная работа структурного подразделения «Детский сад»

С 1 сентября 2022г. школа организовала изучение государственных символов России. В рабочие программы воспитания включили ключевое общешкольное дело – поднятия Государственного флага и исполнение Государственного гимна России в соответствии с рекомендациями Минпросвещения России, изложенными в письме от 15.04.2022г. №СК-295/06 и Стандартом от 06.06.2022г. С сентября 2022г. внедрили курс внеурочной деятельности «Разговоры о важном» в соответствии с письмом Минпросвещения от 15.08.2022г. № 03-1190.

В структурном подразделении «Детский сад» разработана и реализуется воспитательная работа, в рамках которой проектируются и создаются наиболее благоприятные условия для всестороннего развития детей. Разработана и введена в действие программа «Воспитание», согласно которой разработан план воспитательных мероприятий (приложение № 4)

Воспитательная система - целостный социальный организм, возникающий в процессе взаимодействия основных компонентов воспитания (целей, субъектов, их деятельности, общения, отношений, материальной базы) и обладающий таким интегративными характеристиками, как образ жизни коллектива, его психологический климат. Система построена на системно-деятельностном подходе: сущность его в том, что воспитание как деятельность не сводится к одному виду, это познавательная, художественная, коммуникативная игровая, досуговая, театрализованная деятельности, и др. Педагоги ведут систематическую работу по воспитанию дружеских взаимоотношений между детьми, учат сообща играть, трудиться, заниматься. На 2022 года продолжалась целенаправленная работа по формированию семейной, гражданской принадлежности, патриотических чувств у дошкольников.

На фоне достигнутых успехов в системе воспитательной работы, педагогами были выявлены следующие проблемы и противоречия:

1. Недостаточная двигательная активность детей.
2. Несмотря на внедрение современных технологий в практику работы детского сада, недостаточно используется игровая деятельность в жизни детей.
3. Низкий уровень развития мелкой моторики рук у дошкольников.

Дополнительное образование

Дополнительное образование ведется по программам следующей направленности:

- естественнонаучное;
- техническое;
- художественное;
- физкультурно-спортивное;
- социально-педагогическое.

Выбор направлений осуществлен на основании опроса обучающихся и родителей, который провели в августе 2022 года.

Удовлетворенность дополнительным образованием в 2022 году:

полностью удовлетворены – 50%,

удовлетворены – 48%,

не удовлетворены – 0%.,

не приводят ребенка в школу на занятия по дополнительному образованию – 2%.

Дополнительное образование структурного подразделения «Детский сад»

В соответствии с ч.1 ст.75 Федерального закона от 29.12.2012 г. № 273-ФЗ «Об образовании в Российской Федерации» дополнительное образование детей направлено на формирование и развитие их творческих способностей, удовлетворение индивидуальных потребностей в интеллектуальном, нравственном и физическом совершенствовании, формировании культуры здорового и безопасного образа жизни, укрепление здоровья. Дополнительное образование детей обеспечивает их адаптацию к жизни в обществе, профессиональную ориентацию, а также выявление и поддержку детей, проявивших выдающиеся способности.

В 2022 уч. г. были организованы на бесплатной основе такие виды дополнительного образования, как - раннее изучение английского языка и хореография

Сведения о реализуемых в структурном подразделении «Детский сад» дополнительных образовательных услугах

Общее количество дополнительных услуг	2
Общее количество занятых детей	28
Процент охвата детей дополнительными образовательными услугами	100%

Дополнительные бесплатные образовательные услуги предоставляются с целью всестороннего удовлетворения образовательных потребностей воспитанников ОУ, с

учётом запросов родителей (законных представителей), на основании их письменных заявлений и представляют собой услуги, выходящие за рамки основной общеобразовательной программы дошкольного образования различных направленностей.

II. Оценка системы управления организацией

Управление МБОУ «Беломестненская СОШ» осуществляется на принципах единоначалия и самоуправления.

Административное управление школой осуществляет директор МБОУ «Беломестненская СОШ», являющийся единоличным исполнительным органом Учреждения. Директор координирует деятельность всех участников образовательного процесса.

Органы управления, действующие в МБОУ «Беломестненская СОШ»

Наименование органа	Функции
Директор	Контролирует работу и обеспечивает эффективное взаимодействие структурных подразделений организации, утверждает штатное расписание, отчетные документы организации, осуществляет общее руководство Школой
Общее собрание работников	Реализует право работников участвовать в управлении образовательной организацией, в том числе: <ul style="list-style-type: none"> • участвовать в разработке и принятии коллективного договора, Правил трудового распорядка, изменений и дополнений к ним; • принимать локальные акты, которые регламентируют деятельность образовательной организации и связаны с правами и обязанностями работников; • разрешать конфликтные ситуации между работниками и администрацией образовательной организации; - вносить предложения по корректировке плана мероприятий организации, совершенствованию ее работы и развитию материальной базы
Управляющий совет	Рассматривает вопросы: <ul style="list-style-type: none"> - развития образовательной организации; - финансово-хозяйственной деятельности; - материально-технического обеспечения
Педагогический совет	Осуществляет текущее руководство образовательной деятельностью Школы, в том числе рассматривает вопросы: <ul style="list-style-type: none"> • развития образовательных услуг; • регламентации образовательных отношений; • разработки образовательных программ; • выбора учебников, учебных пособий, средств обучения и воспитания; • материально-технического обеспечения образовательного процесса; • аттестации, повышения квалификации педагогических работников;

Для осуществления учебно-методической работы в МБОУ «Беломестненская СОШ» создано три предметных методических объединения:

- дисциплин гуманитарного цикла;
- естественно-научных и математических дисциплин;
- объединение педагогов начальных классов;
- объединение классных руководителей.

В целях учета мнения обучающихся и родителей (законных представителей) несовершеннолетних обучающихся в МБОУ «Беломестненская СОШ» действуют Совет обучающихся и Совет родителей.

В 2022 году МБОУ «Беломестненская СОШ» обновила платформу для электронного документооборота, что позволило расширить ее функционал и связать с порталом Госуслуги. Теперь с кандидатами, которые имеют электронные подписи, можно заключать трудовые договоры в электронном виде. Это упрощает кадровый контроль и формирование отчетности. На 30 декабря 2022 года 5 % работников школы имеют УКЭП. Планируется, что в 2023 году это количество увеличится.

III. Оценка содержания и качества подготовки обучающихся

Статистика показателей за 2019–2022 годы

№ п/п	Параметры статистики	2019–2020 учебный год	2020–2021 учебный год	2021–2022 учебный год	На конец 2022 года
1	Количество детей, обучавшихся на конец учебного года, в том числе:	105	111	112	116
	— начальная школа	38	53	53	56
	— основная школа	65	56	57	55
	— средняя школа	2	2	2	5
2	Количество учеников, оставленных на повторное обучение:				
	— начальная школа	—	—	—	—
	— основная школа	—	—	—	—
3	Не получили аттестата:				
	— об основном общем образовании	—	—	—	—
4	— среднем общем образовании	—	—	—	—
	Окончили школу с аттестатом с отличием:				

— в основной школе	1	2	1	
— средней школе	3	2	-	—

Приведенная статистика показывает, что стабильно растет количество обучающихся МБОУ «Беломестненская СОШ», причём растёт количество обучающихся начальной школы и среднего звена, в то время, как количество обучающихся основной школы снижается. Количество учащихся, окончивших школу с отличием, в основном звене остаётся стабильным (1-2 человека), в среднем звене падает. Статистика в среднем звене за 2021-2022 учебный год отсутствует в связи с тем, что выпускников 11 класса в учреждении в указанном учебном году не было.

На конец 2022 года в МБОУ «Беломестненская СОШ» обучалось по АООП шесть обучающихся: с ЗПР (2 человека), с умственной отсталостью (интеллектуальными нарушениями) (2 человека), с РАС (1 человек), с ТНР (1 человек). Из общего числа обучающихся с ОВЗ в МБОУ «Беломестненская СОШ» на дому обучались 3 человека, являющихся также инвалидами. Все обучающиеся овладели соответствующими общеобразовательными программами на удовлетворительном уровне.

Краткий анализ динамики результатов успеваемости и качества знаний

Результаты освоения учащимися программ начального общего образования по показателю «успеваемость» в 2022 году

Классы	Всего обучающихся	Из них успевают		Окончили год		Окончили год		Не успевают				Переведены условно	
				Всего				Из них н/а					
		Кол-во	%	С отметками «4» и «5»	%	С отметками «5»	%	Кол-во	%	Кол-во	%	Кол-во	%
2	20	20	100	5	25	2	10	0	0	0	0	0	0
3	18	18	100	10	55	2	11	0	0	0	0	0	0
4	10	10	100	5	50	0	0	0	0	0	0	0	0
Итого	48	48	100	20	41,66	4	8	0	0	0	0	0	0

Если сравнить результаты освоения обучающимися программ начального общего образования по показателю «успеваемость» в 2022 году с результатами освоения учащимися программ начального общего образования по показателю «успеваемость» в 2021 году, то можно отметить, что процент учащихся, окончивших на «4» и «5», на 2,6 процента (в 2021 был 52%), процент учащихся, окончивших на «5», вырос на 2,5 процента (в 2021 — 12,5%).

Результаты освоения учащимися программ основного общего образования по показателю «успеваемость» в 2022 году

Классы	Всего обучающихся	Из них успевают		Окончили год		Окончили год		Не успевают				Переведены условно	
				Всего				Из них н/а					
		Кол-во	%	С отметками «4» и «5»	%	С отметками «5»	%	Кол-во	%	Кол-во	%	Кол-во	%
5	8	8	100	2	25%	0	0%	0	0	0	0	0	0
6	6	6	100	2	33%	1	16%	0	0	0	0	0	0
7	16	16	100	4	25%	1	6,25%	0	0	0	0	0	0
8	13	13	100	4	30,76%	1	7,69%	0	0	0	0	0	0
9	10	10	100	3	30%	0	0%	0	0	0	0	0	0
Итого	53	53	100	15	28,3%	3	5,66%	0	0	0	0	0	0

Если сравнить результаты освоения обучающимися программ основного общего образования по показателю «успеваемость» в 2022 году с результатами освоения учащимися программ основного общего образования по показателю «успеваемость» в 2021 году, то можно отметить, что процент учащихся, окончивших на «4» и «5», снизился на 5,4 процента (в 2021 был 33,7%), процент учащихся, окончивших на «5», стабилен (в 2021 — 6,1%).

Результаты освоения программ среднего общего образования обучающимися 10, 11 классов по показателю «успеваемость» в 2022 году

Классы	Всего обучающихся	Из них успевают		Окончили полугодие		Окончили год		Не успевают				Переведены условно		Сменил форму обучения	
				Всего				Из них н/а							
		Кол-во	%	С отметками «4» и «5»	%	С отметками «5»	%	Кол-во	%	Кол-во	%	Кол-во	%	Кол-во	%

10	2	2	100	2	100	0	0	0	0	0	0	0	0	0	0
11	-	-	-	-	-	-	-	-	-	-	-	-	-	-	-
Итого	2	2	100	2	100	5	8	0	0	0	0	0	0	0	0

Результаты освоения учащимися программ среднего общего образования по показателю «успеваемость» в 2022 учебном году составили 100 % по качеству знаний, так как все обучающиеся 10 класса обучаются на «4» и «5». 11 класса в 2022 году в МБОУ «Беломестненская СОШ» не было.

В 2022 году ВПР проводили в два этапа: в марте – в 4-х и 10-х классах, в сентябре и октябре – в 5-9-х классах. В компьютерной форме проводили ВПР в 5 классе по предмету «История».

В связи с переносом большей части ВПР на осень, результаты не использовались в качестве промежуточной аттестации. Однако их анализ позволяет прийти к выводу, что в 2022 году школьники 5-9-х классов показали результаты выше, чем учащиеся 5-9-х классов в 2021 году. В связи с этим запланировали на 2023 год провести контрольные работы в компьютерной форме аналогичные ВПР, чтобы выявить, насколько форма выполнения задания влияет на результаты.

В 2022 году действовал особый порядок прохождения ГИА для лиц, учившихся за границей и вынужденных прервать обучение из-за недружественных действий иностранных государств. Ученики, в том числе из ДНР и ЛНР, которых уже зачислили в российскую школу, могли выбрать в каком виде им удобнее пройти аттестацию: сдать экзамены в соответствии с Порядками ГИА или выбрать промежуточную аттестацию (постановление Правительства от 31.03.2022 № 538).

В 2022 году в школу были зачислены 4 ученика, прибывшие из ДНР, ЛНР: один во 2 класс, 2 ученика в 4 класс, 1 ученик в 6 класс. Обучающиеся были зачислены в соответствующие классы на основании результатов аттестации, проведенных учителями начальных классов и учителями-предметниками.

В 2021-2022 учебном году в МБОУ «Беломестненская СОШ» не было 11 класса, в связи с чем, отсутствуют результаты ГИА-22.

Результаты итогового собеседования обучающихся 9 класса

В 2022 году учащиеся 9 класса сдавали итоговое собеседование. Целью проведения итогового собеседования являлась проверка организационных, технологических и информационных решений в рамках реализации мероприятий по внедрению итогового собеседования как допуска к ГИА-9. Технология проведения итогового собеседования предполагала устное выполнение участниками заданий. КИМ состоит из четырех заданий, включающих в себя чтение текста вслух, пересказ текста с привлечением дополнительной информации, монологическое высказывание по одной из выбранных тем и диалог с экзаменатором-собеседником. Итоговое собеседование проводилось на базе МБОУ «Беломестненская СОШ» в соответствии с техническим регламентом. Все учащиеся 9 класса набрали от 10 до 18 баллов, получили «зачет» для допуска к государственной итоговой аттестации. Все обучающиеся успешно прошли итоговое собеседование. В 2022-2023 учебном году педагогическому коллективу необходимо усилить работу по подготовке к пересказу текста, чтению текстов вслух, монологическому высказыванию на заданную тему, участию в диалоге.

Результаты государственной итоговой аттестации обучающихся 9 класса

В соответствии с планом мероприятий МБОУ «Беломестненская СОШ» по организации и обеспечению проведения государственной итоговой аттестации выпускников 9 класса в 2021- 2022 учебном году администрацией школы была организована работа по реализации плана подготовки к ГИА по следующим направлениям:

- 1) информационно- разъяснительная работа с обучающимися, педагогами, родителями;
- 2) работа с выпускниками по подготовке к ГИА;
- 3) работа с педагогами;
- 4) осуществление контроля подготовки выпускников к ГИА (проведение «пробников» по русскому языку и математике, обществознанию во внеурочное время, проведение мини – ГИА (тестирование или выполнение отдельных блоков КИМов по предметам на уроках).

Администрация, педагогический коллектив МБОУ «Беломестненская СОШ» работали в течение учебного года по подготовке обучающихся к сдаче ГИА по следующим направлениям:

- 1) информационная готовность (информационно-разъяснительная работа со всеми участниками образовательного процесса);
- 2) предметная готовность (качество подготовки по предметам, умение работать с КИМами, демоверсиями);
- 3) психологическая готовность (внутренняя настроенность на экзамен, ориентированность на целесообразные действия, использование возможностей личности для успешных действий в ситуации сдачи экзамена).

Результаты ГИА в 2022 учебном году в 9 классе

Предмет	Учитель	Кол-во сдававших	Средний балл	Ср оценка	Соответствие годовой и экзаменационной отметок
Русский язык	Куркина С. Н.	12	30	5	70%
Математика	Цапкова Н. М.	12	16	4	70%
Биология	Преснякова О. В.	3	25	3	100%
География	Преснякова О. В.	9	17	4	80%
Информатика	Донников С. Н.	6	9	3	20%
Обществознание	Остапчук В. И.	6	28	4	100%

Обучающиеся сдавали 4 экзамена. Все обучающиеся сдали ГИА в форме основного государственного экзамена в основные сроки с первого раза и получили аттестаты об основном общем образовании. Анализ отметок по результатам экзамена и годовых показал, что годовая оценка соответствует экзаменационной оценке по биологии и обществознанию у всех обучающихся. Более низкие результаты на экзамене, чем в течение учебного года обучающиеся показали по информатике. В основном годовые оценки соответствуют экзаменационным по русскому языку, математике и географии.

В 2022 году действовал особый порядок прохождения ГИА для лиц, учившихся за границей и вынужденных прервать обучение из-за недружественных действий иностранных государств. Ученики, в том числе из ДНР и ЛНР, которых уже зачислили в российскую школу, могли выбрать в каком виде им удобнее пройти аттестацию: сдать экзамены в соответствии с Порядками ГИА или выбрать промежуточную аттестацию

(постановление Правительства от 31.03.2022 № 538). Таких учащихся в школе в выпускных классах не было.

Одна обучающаяся 9 класса в 2022 году получила аттестат с отличием.

В 2022 году выпускников 11 класса в МБОУ «Беломестненская СОШ» не было.

IV. Оценка организации учебного процесса

Организация учебного процесса в МБОУ «Беломестненская СОШ» регламентируется режимом занятий, учебным планом, календарным учебным графиком, расписанием занятий, локальными нормативными актами школы.

С 01.05.2022 МБОУ «Беломестненская СОШ» организовала изучение государственных символов России. В рабочие программы воспитания НОО, ООО и СОО включили ключевое общешкольное дело – церемонию поднятия Государственного флага России и исполнения Государственного гимна России в соответствии с рекомендациями Минпросвещения России, изложенными в письме от 15.04.2022 № СК-295/06 и Стандартом от 06.06.2022.

Скорректировали ООП НОО в части рабочих программ по предметам «Окружающий мир» и «ОРКСЭ» – добавили темы по изучению государственных символов.

Скорректировали ООП ООО в части рабочих программ по предметам «ОДНКНР» и «Обществознание» – добавили темы по изучению государственных символов и возможность разработки проектов учащимися по темам, позволяющим углубить знания о госсимволике, истории ее развития.

Скорректировали ООП СОО в части рабочей программы по предмету «История» – расширили тему, связанную с изучением государственных символов, и добавили темы индивидуальных проектов, позволяющих углубить знания о государственной символике.

С сентября стали реализовывать курс внеурочной деятельности «Разговоры о важном» в соответствии с письмом Минпросвещения от 15.08.2022 № 03-1190.

V. Оценка востребованности выпускников

Год выпуска	9 класс				11 класс			
	Количество выпускников	10 класс	НПО/СПО	Иное (армия, работа)	Количество выпускников	Вузы	СПО	Иное (армия, работа)
2018	10	6/60%	4/40%	0	6	3/50%	3/50%	0
2019	17	4/24%	12/71%	1/5,9%	3	2 /67%	1/33%	0
2020	13	0	12/92,3%	1/7,7%	6	3/50%	3/50%	0
2021	13	2/15,38	11/84,62	0	2	1/50%	1/50%	0
2022	12	3/25	9/75	0	-	-	-	-

В 2022 году выпускников 11 класса не было. Количество выпускников 9 класса, продолживших обучение в 10 классе родной школы выросло на 9.62%; количество поступивших на обучение в НПО/СПО уменьшилось на 9.62%.

VI. Оценка качества кадрового обеспечения

МБОУ «Беломестненская СОШ» полностью укомплектована педагогическими кадрами. Все педагогические работники осуществляют свою деятельность в соответствии с имеющейся специальностью.

Учебно-воспитательный процесс в школе в 2022 году осуществляли 22 педагогических работника, из них – 4 внутренних совместителя.

В 2022 году отказались от прохождения аттестации 3 педагогических работника (2 учителя и преподаватель-организатор ОБЖ), имевших высшую квалификационную категорию. Указанные работники были аттестованы как соответствующие занимаемой должности.

Количество руководителей – 2 чел. (директор и зам. директора). С 1.09.2020 года по настоящее время заместитель директора осуществляет свою деятельность на 0, 5 ставки.

Количество учителей - 16 чел., из них учитель-логопед – 1 чел.

Количество воспитателей дошкольной группы – 3 чел.

Количество других педагогических работников:

- (преподаватель-организатор ОБЖ) -1 чел.,
- тьютор – 1 чел.;
- педагог дополнительного образования (внешний совместитель) – 2 чел. (не учитывается в общем количестве всех педагогических работников).

Из общего числа педагогических работников:

3 чел. – имеют звание «Почетный работник общего образования РФ»;

3 чел. - награждены грамотой Минобразования РФ.

Педагогический стаж более 20 лет имеют – 15 чел., от 10 до 20 лет - 6 чел., от 5 до 10 лет – 2 чел. Средний возраст педагогических работников – 47 лет. Молодых специалистов нет

В целях повышения качества образовательной деятельности в МБОУ «Беломестненская СОШ» проводится целенаправленная кадровая политика, основная цель которой — обеспечение оптимального баланса процессов обновления и сохранения численного и качественного состава кадров в его развитии, в соответствии потребностями Школы и требованиями действующего законодательства.

Основные принципы кадровой политики направлены:

- на сохранение, укрепление и развитие кадрового потенциала;
- создание квалифицированного коллектива, способного работать в современных условиях;
- повышения уровня квалификации персонала.

Оценивая кадровое обеспечение образовательной организации, являющееся одним из условий, которое определяет качество подготовки обучающихся, необходимо констатировать следующее:

- образовательная деятельность в Школе обеспечена квалифицированным профессиональным педагогическим составом;
- в Школе создана устойчивая целевая кадровая система, в которой осуществляется подготовка новых кадров из числа собственных выпускников;
- кадровый потенциал Школы динамично развивается на основе целенаправленной работы по повышению квалификации педагогов.

В связи с модернизацией в 2022 году электронного документооборота работники, чьи трудовые функции связаны с оформлением документов, прошли обучающие курсы по пользованию информационной платформой «1С: Предприятие» от разработчиков.

*Квалификационный уровень педагогического коллектива школы
(без учета внешних совместителей)*

	Педагогические работники высшей категорией	С с квалификационной категорией	I Соответствие занимаемой должности	Без категории
2015-2016 уч. г.	7 чел./ 35 %	10 чел./50 %	1 чел./5 %	2 чел./ 10 %
2016-2017 уч. г.	7 чел./ 35 %	11 чел./55 %	1 чел./5 %	1 чел./ 5 %
2017 -2018 уч. г.	7 чел./ 35 %	10 чел./55 %	1 чел./5 %	2 чел./ 10 %
2018-2019 уч. г.	8 чел./38%	9 чел./42,8%	4 чел./19%	0 чел./0%
2019-2020 уч. г.	8 чел./36,36%	10 чел./45,45%	3 чел./13,63%	0 чел./0%
2020-2021 уч.г.	8 чел./36,36%	10 чел./45,45%	3 чел./13,63%	0 чел./0%
2021-2022 уч.г.	5 чел./22,72%	10 чел./45,45%	6 чел./27,27%	1 чел./4,54%

Сведения о педагогических работниках структурного подразделения «Детский сад»

№	Ф.И.О.	должность	Дата рождения	образование	Последняя дата аттестации.	категория
1	Бельх А.Н	Директор школы	1975	Высшее педагогическое	-	1
2	Барабанова И.Н.	Воспитатель	1962	Среднее специальное, педагогическое.	2018	1
3	Масленникова Н.В.	Воспитатель	1974	Среднее специальное, педагогическое.	2018г	1
4	Масленникова Е.А.	Воспитатель	1973	Среднее специальное педагогическое	-	б/к

Сведения о других категориях работников структурного подразделения «Детский сад»

№	Ф.И.О.	должность	образование
1	Водопшина В.В.	Мл. воспитатель	Среднее - специальное.
2	Мирошниченко Ю.Б.	Мл. воспитатель	Среднее – специальное.
3	Дудникова Елена Григорьевна	Повар	Среднее – специальное.

Все педагогические работники МБОУ «Беломестненская СОШ» своевременно повышают уровень своей квалификации (в соответствии с Перспективным планом повышения квалификации). В 2022 году 10 педагогических работников повысили свою

квалификацию через прохождение курсовой подготовки, в том числе дистанционно.

На протяжении ряда лет педагогический коллектив работает над проблемой «Освоение и внедрение в практику работы эффективных педагогических технологий, как средства повышения качества образования».

В 2022 году педагогические работники принимали участие в работе школьных методических объединений классных руководителей, учителей начальных классов, воспитателей структурного подразделения «Детский сад», гуманитарных и естественно-научных и математических дисциплин. На основании анализа профессиональной деятельности учителей можно сделать вывод о том, что 80% учителей МБОУ «Беломестненская СОШ» имеют профессиональные достижения на среднем уровне. В 2022 актуальный педагогический опыт на школьном уровне обобщили 1 учитель и 2 воспитателя структурного подразделения «Детский сад».

Методическая работа школы в 2022 году была нацелена на создание благоприятных условий для педагогических работников по повышению их квалификации и возможности участия в методических конкурсах, поощрения участия их учеников и воспитанников в конкурсах различных уровней.

Школьную систему повышения квалификации в 2022 году составляли:

заседания педагогического совета по вопросам обмена опытом использования педагогическими работниками инновационных педагогических технологий, освоенных образовательных платформ, их возможностей в собственной практической деятельности, направленных в том числе на формирование функциональной грамотности обучающихся, обмен эффективными методическими находками;

индивидуальные методические консультации с педагогами, испытывающими затруднения в освоении инновационных педагогических технологий;

индивидуальные беседы по организации и проведению уроков;

обмен опытом через проведение и анализ открытых уроков и внеклассных мероприятий;

проведение предметных недель;

организация и контроль курсовой подготовки учителей;

участие педагогических работников в реализации на базе школы школьных и муниципальных проектов;

аттестация педагогических работников.

Индивидуальная методическая работа включала:

- участие педагогов школы в работе методических семинаров на базе школ района;

- самостоятельное изучение передового педагогического опыта, включение данного вопроса в план работы по самообразованию;

- работа учителей над темами самообразования;

- обобщение актуального педагогического опыта;

- проведение открытых уроков и мероприятий на базе своей школы;

- дистанционные курсы, тестирование педагогов по предметным компетенциям;

- индивидуальное участие в реализации проектов различных уровней;

- работа по оформлению учебных кабинетов по своему предмету.

Вывод: Основную часть педагогического коллектива составляют опытные педагоги с большим стажем работы, обладающие высоким профессиональным мастерством, имеющие высшую и первую квалификационные категории. Все педагогические работники школы своевременно проходят курсовую переподготовку, принимают самое активное участие в методической работе, как школы, муниципалитета, так и в работе межмуниципальных и региональных методических служб. Таким образом, в школе созданы необходимые кадровые условия для качественной подготовки учащихся.

Однако, в 2022 году были выявлены некоторые проблемные зоны в деятельности педагогических работников, такие как использование некоторыми учителями традиционных

технологий и методик в преподавании, нежелание проводить открытые уроки и внеклассные мероприятия, обобщать свой педагогический опыт, недостаточное использование потенциала индивидуальной работы с обучающимися. Именно этим проблемным зонам будет уделено особое внимание при организации работы с педагогическими кадрами в 2023 году. Кроме того, планируется продолжить работу по использованию педагогическими работниками цифровых платформ, направленных на формирование функциональной грамотности обучающихся.

VII. Оценка качества учебно-методического и библиотечно-информационного обеспечения

Общая характеристика:

- объем библиотечного фонда — 12 770 единиц;
- книгообеспеченность — 100 процентов;
- обращаемость — 2200 единиц в год;
- объем учебного фонда — 3175 единица.

Фонд библиотеки формируется за счет федерального, областного, местного бюджетов.

Состав фонда и его использование

№	Вид литературы	Количество единиц в фонде	Сколько экземпляров выдавалось за год
1	Учебная	3175	3050
2	Педагогическая	100	80
3	Художественная	7715	1200
4	Справочная	100	30
5	Языковедение, литературоведение	175	60
6	Естественно-научная	212	137
7	Техническая	50	20
8	Общественно-политическая	42	30

Фонд библиотеки соответствует требованиям ФГОС, учебники фонда входят в федеральный перечень, утвержденный приказом Минпросвещения России от 21.09.2022 № 858.

В библиотеке имеются электронные образовательные ресурсы — 48 дисков; сетевые образовательные ресурсы — 0. Мультимедийные средства (презентации, электронные энциклопедии, дидактические материалы) — 28.

Средний уровень посещаемости библиотеки — 13 человек в день.

На официальном сайте школы есть страница библиотеки с информацией о работе и проводимых мероприятиях библиотеки Школы.

Оснащенность библиотеки учебными пособиями достаточная. Однако требуется дополнительное финансирование библиотеки на закупку периодических изданий

и обновление фонда художественной литературы, оснащение средствами мультимедийной техники, компьютерного оборудования.

VIII. Оценка материально-технической базы

В школе созданы все условия для полноценного обучения детей. Здание МБОУ «Беломестненская СОШ» ведено в эксплуатацию в 1974 году, последний капитальный ремонт проводился в 2008. Здание школы оборудовано водопроводом и водоотведением, центральным отоплением. Школа имеет ограждённую территорию, оснащена системой видеонаблюдения и кнопкой тревожной сигнализации, автоматической пожарной сигнализацией, имеет дымовые извещатели. С 2021 года в школе оборудован пункт вневедомственной охраны, который осуществлял свою деятельность на протяжении всего 2022 года.

В рамках федерального проекта на базе школы открыт и успешно функционирует Центр образования цифрового и гуманитарного профилей «Точка роста». В Центре проводятся занятия не только для обучающихся школы, но и для обучающихся соседней школы: «Ольховатской основной общеобразовательной школы Новооскоьского района Белгородской области».

Имеется спортивный инвентарь, необходимый для проведения учебной и внеклассной спортивно-массовой и физкультурно-оздоровительной работы с обучающимися (спортивный зал, волейбольные, баскетбольные, футбольные площадки, размеченные беговые дорожки, секторы для занятий спортивной гимнастикой и прыжков в длину).

Учебно-материальная база содержит необходимое оборудование, наглядные пособия для осуществления качественного учебно-воспитательного процесса и развития творческих способностей учащихся и воспитанников учебного заведения.

В школе имеется разновозрастная мебель, которая соответствует требованиям СанПина. Для осуществления подвоза учащихся в школе имеются автобус ПАЗ и автомобиль ГАЗ на 33 посадочных места.

В школе осуществляется рациональное, полноценное питание учащихся (горячий завтрак, обед). Охват горячим питанием учащихся составляет 100 %.

Большое внимание в МБОУ «Беломестненская СОШ» уделяется благоустройству школьной территории. Вокруг школы имеется плиточное покрытие, площадью около 3000 кв. м., созданы игровые площадки, зоны отдыха.

В распоряжении учащихся находятся:

- 13 учебных кабинетов, оснащенных необходимым оборудованием;
- спортивный зал;
- библиотека;
- столовая на 126 посадочных мест;
- компьютерный класс, в котором оборудовано 19 рабочих мест для учащихся и 1 – для учителя
- актовый зал, совмещенный со столовой;
- медицинский кабинет;
- кабинет психолога и логопеда;
- музей боевой славы, этнографический музей «Горница»
-

В 2022 году Центр образования цифрового и гуманитарного профилей «Точка роста» был пополнен новым компьютерным оборудованием.

Материально-техническое обеспечение Школы позволяет реализовывать в полной мере образовательные программы. Учебные кабинеты МБОУ «Беломестненская СОШ» оснащены современной мультимедийной техникой, в том числе:

- лаборатория по химии;
- лаборатория по биологии;
- один компьютерный класс;
- столярная мастерская;
- кабинет домоводства.

В 2022 году МБОУ «Беломестненская СОШ» стала участником федеральной программы «Цифровая образовательная среда» в рамках национального проекта «Образование» для реализации курса внеурочной деятельности «Алгоритмика» школа получила оборудование для кабинета информатики. Занятия внеурочной деятельности по алгоритмике посещают 99% учащихся, кроме обучающихся на дому детей-инвалидов с РАС и УО.. 100% учащихся и педагогов участвуют в уроке «Цифры». Такая работа позволила комплексно подойти к следующему этапу цифровизации — использованию новых технологий в образовательном процессе МБОУ «Беломестненская СОШ».

На первом этаже здания оборудована столовая, пищеблок и спортивный зал. Спортивный зал оборудован в соответствии с современными требованиями.

По итогам предыдущего самообследования провели закупку недостающего оборудования в соответствии с Перечнем средств обучения и воспитания, утвержденным приказом Минпросвещения от 23.08.2021 № 590. Установили Оборудование кабинеты химии. Физики и биологии цифровыми лабораториями.

С марта 2022 года Школа ведет учет микротравм работников, что позволило посмотреть на оценку материально-технической базы с другой стороны. Учет микротравм выявил уязвимые места оснащения, которые требуют модернизации.

В структурном подразделении – дошкольная группа функционируют две разновозрастные группы, которые расположены в отдельном крыле школы.

Оценка материально-технической базы структурного подразделения «Детский сад»

В структурном подразделении «Детский сад» сформирована материально – техническая база для реализации образовательных программ, жизнеобеспечения и развития детей.

Оборудованы следующие помещения:

Групповые помещения – 2

Спальные помещения – 2

Методкабинет – 1

Прачечная – 1

Моечная – 2

Холл – 1

Технические ресурсы	Компьютер – 1. Телевизор -2. Музыкальный центр –1 Домашний кинотеатр-1
---------------------	---

Перечень материалов и оборудования для создания развивающей предметно –

пространственной среды.	
	Старшая группа
Социально-	коммуникативное развитие
Образные игрушки	Среднего размера куклы. Игрушки, изображающие животных(домашних, диких) и их детёнышей. Игрушки, изображающие сказочных персонажей, знакомых детям. Наборы игрушек для режиссёрской игры(фигурки животных и пр.).
Предметы быта	Соразмерные куклам: наборы посуды, мебель, постельные принадлежности; бытовая техника, доска для глажения и пр. Наборы игрушечных инструментов: молоток, пила, топор и др.
Техника, транспорт	Крупного и среднего размера машины(грузовые, легковые). Игрушки, обозначающие средства связи(телефон, компьютер).
Бросовые материалы и предметы – заместители	Природный материал, пробки, пластмассовые флаконы, ёмкости из- под йогурта, коробки, лоскутки, поделочные материалы и др.
Ролевые атрибуты	Руль, фотоаппарат, якорь и др. Элементы костюмов и профессиональной одежды.
Атрибуты для костюмерной	Цветные косынки, юбки, фартуки, элементы костюмов сказочных героев.
Игрушки и оборудование для театрализованной деятельности	Театрализованные игрушки, маски и др.
Познавательное	развитие
Дидактические пособия и игрушки	Наборы для классификаций и совершенствования сенсорики (цвет, форма, размер и пр.). Пазлы, мозаики, лото, домино. Настольно –печатные игры, головоломки. Наглядные пособия, в том числе глобус, иллюстрации художников. Аудиозаписи со звуками природы, голосами птиц и др.
Игрушки и оборудование для экспериментирования	Игрушки и орудия для экспериментирования с водой, песком, снегом. Предметы – измерители: весы, мерные стаканы, часы и др.
Строительные материалы и конструкторы	Разнообразные строительные наборы, конструкторы.
Речевое	развитие
Библиотека, аудиотека	Книги со сказками, рассказами, стихами с иллюстрациями разных художников; детские журналы и энциклопедии. Аудиозаписи.
Художественно-	эстетическое развитие
Материалы и оборудование для художественно – продуктивной деятельности	Карандаши цветные, простые, кисти, краски гуашь и акварель, ручки, палитры, стаканчики для воды, подставки, бумага(белая, цветная, тонированная), картон, ножницы, клей, кисти для клея, пластилин, стеки. Нетрадиционные материалы: природный материал, шерстяные нитки, пуговицы, бусины, бисер, ватные палочки, губки. Для развития эстетического восприятия: произведения народного и декоративно – прикладного искусства,

	репродукции.
Музыкальное оборудование и игрушки	Баян, колокольчик, маракасы, металлофоны. Коллекция образцов музыки.
Физическое	развитие
Физкультурное оборудование	Обручи, дуги – воротца для подлезания, корзина, мячи, кегли, ленты, сухой бассейн, дорожка со следами.
Оздоровительное оборудование	Массажные коврики и дорожки, коврики для занятий, следы.

	Младшая группа
Социально-	коммуникативное развитие
Образные игрушки	Куклы разных размеров, а также представляющие людей разных профессий, комплекты сезонной одежды к ним. Зоологические игрушки.
Предметы быта	Соразмерные куклам: наборы посуды, мебель, постельные принадлежности; бытовая техника, доска для глажения и пр. Наборы игрушечных инструментов: молоток, пила, топор и др.
Техника, транспорт	Крупного и среднего размера машины(грузовые, легковые). Игрушки, обозначающие средства связи(телефон, компьютер).
Бросовые материалы и предметы – заместители	Верёвки, пробки, пластмассовые флаконы, ёмкости из-под йогурта, коробки, лоскутки, поделочные материалы и др.
Ролевые атрибуты	Руль, фотоаппарат, якорь и др. Элементы костюмов и аксессуаров(юбки, жилеты, шарфы, бусы, браслеты, сумки).
Атрибуты для костюмерной	Цветные косынки, юбки, фартуки, элементы костюмов сказочных героев.
Игрушки и оборудование для театрализованной деятельности	Наборы игрушек для кукольного театра, пальчикового театра.
Познавательное	развитие
Дидактические пособия и игрушки	Игрушки для сенсорного развития(цвет, форма, размер, тактильные ощущения), наборы для классификаций. Кубики, шарики. Пазлы, мозаики, домино, лото. Наглядные пособия, иллюстрации художников.
Игрушки и оборудование для экспериментирования	Игрушки и орудия для экспериментирования с водой, песком, снегом(грабли, совки, сосуды для переливания).
Строительные материалы и конструкторы	Разнообразные строительные наборы, конструкторы.
Речевое	развитие
Библиотека, аудиотека	Книги со сказками, рассказами, стихами с иллюстрациями разных художников; детские журналы и энциклопедии. Аудиозаписи.
Художественно-	эстетическое развитие
Материалы и оборудование для художественно – продуктивной деятельности	Карандаши цветные, простые, кисти, краски гуашь и акварель, ручки, палитры, стаканчики для воды, подставки, бумага(белая, цветная, тонированная), картон, ножницы, клей, кисти для клея, пластилин, стеки. Нетрадиционные материалы: природный материал, шерстяные нитки, пуговицы, бусины, бисер, ватные палочки, губки.

	Для развития эстетического восприятия: произведения народного и декоративно – прикладного искусства, репродукции.
Музыкальное оборудование и игрушки	Баян, колокольчики, маракасы, металлофоны. Коллекция образцов музыки.
Физическое	развитие
Физкультурное оборудование	Обручи, дуги – воротца для подлезания, корзина, мячи, кегли, ленты, сухой бассейн, дорожка со следами, мешочки с песком.
Оздоровительное оборудование	Массажные коврики и дорожки, коврики для занятий, следы.

При создании предметно-развивающей среды воспитатели учитывают возрастные, индивидуальные особенности группы. Оборудованы групповые комнаты, включающие игровую, познавательную, обеденную зоны. Материально техническое состояние детского сада и территории соответствует санитарно-эпидемиологическим требованиям к устройству, содержанию и организации режима работы ДОУ, правилам пожарной безопасности, требованиям охраны труда.

IX. Оценка функционирования внутренней системы оценки качества образования

В МБОУ «Беломестненская СОШ» утверждено Положение о внутренней системе оценки качества образования от 31.05.2019. По итогам оценки качества образования в 2022 году выявлено, что уровень метапредметных результатов соответствуют среднему уровню, сформированность личностных результатов высокая.

По результатам анкетирования 2022 года выявлено, что количество родителей, которые удовлетворены общим качеством образования в МБОУ «Беломестненская СОШ», — 68 процента, количество обучающихся, удовлетворенных образовательным процессом, — 75 процентов. Высказаны пожелания о введении профильного обучения в 10 классе по математике и информатике. По итогам проведения заседания педсовета 28.08.2022 принято решение ввести профильное обучение в МБОУ «Беломестненская СОШ» по предложенным направлениям (приказ от 30.08.2022 № 97).

В соответствии с годовым планом работы в МБОУ «Беломестненская СОШ» ежегодно планируется и выполняется ряд мероприятий внутришкольного контроля (раздел 7 указанного плана: «Система внутришкольного контроля»). Контрольные мероприятия проводятся по следующим направлениям:

- контроль за выполнением всеобща;
- контроль за реализацией требований к результатам освоения ООП, выполнения обязательного минимума содержания образования и подготовкой к государственной итоговой аттестации;
- контроль за реализацией ФГОС НОО, ФГОС ООО;
- контроль за состоянием методической работы, уровнем кадровых, психолого-педагогических, информационно-методических условий реализации ООП;
- контроль за школьной документацией;
- контроль за сохранением здоровья учащихся;
- контроль за состоянием воспитательной работы.

В ходе анализа выполнения ВШК установлено, что мероприятия контроля по данным направлениям в 2022 году были выполнены полностью.

В МБОУ «Беломестненская СОШ» утверждено также Положение о внутренней системе оценки качества образования. По итогам оценки качества образования в 2022 году было выявлено, что уровень сформированности метапредметных результатов в основном соответствует базовому уровню, сформированность личностных результатов – высокая.

Оценка качества образования в МБОУ «Беломестненская СОШ» осуществляется на основе системы критериев, показателей и индикаторов, характеризующих основные аспекты качества образования в школе (качество результата, качество процесса и качество условий).

Мониторинг качества образования в 2022 году в МБОУ «Беломестненская СОШ» был проведен по следующим критериям:

1) качество результатов освоения ООП:

- уровень освоения образовательных программ -средний;
- уровень внеучебных достижений обучающихся -средний;
- уровень сформированности УУД -средний;
- уровень социализации -средний;

2) качество содержания образовательной деятельности и организации образовательного процесса по ООП:

- доступность образования;
- организация работы с одаренными детьми;
- организация внеурочной деятельности;
- организация дополнительного образования детей;
- организация кадетского движения;
- формирование культуры здорового и безопасного образа жизни;
- организация воспитательной работы, духовно-нравственного развития обучающихся;
- организация вовлечения педагогических работников школы в методическую деятельность по предмету/направлению деятельности;
- организация реализации ФГОС НОО и ООО;
- формирование системы оценки качества образования;
- организация общественного управления.

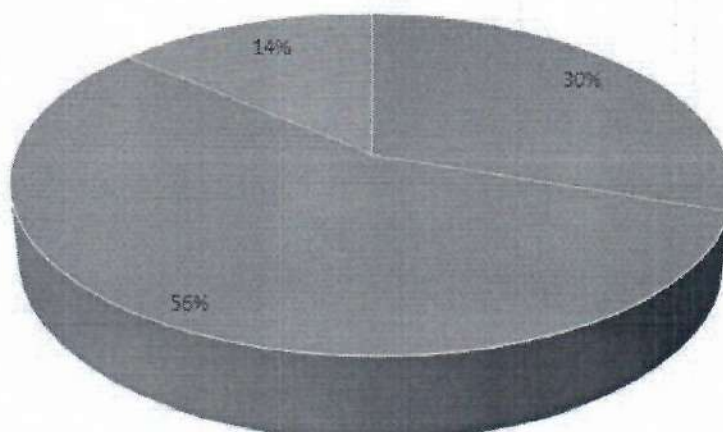
3) Качество условий реализации ООП:

- кадровые условия;
- соответствие содержания образования, учебно-методического обеспечения реализуемой образовательной программе соответствующего уровня, АООП для обучающихся с ОВЗ;
- информационное обеспечение реализуемой образовательной программы соответствующего уровня;
- финансовые условия, материально-техническое обеспечение образовательного процесса; - психологические аспекты образовательного процесса;
- эффективность управленческой деятельности.

МБОУ «Беломестненская СОШ» продолжила проводить в 2022 году мониторинг удовлетворенности родителей и учеников дистанционным обучением посредством опросов и анкетирования. Преимущества дистанционного образования, по мнению родителей: гибкость и технологичность образовательной деятельности, обучение в комфортной и привычной обстановке, получение практических навыков. К основным сложностям респонденты относят затрудненную коммуникацию с учителем — зачастую общение с ним сводится к переписке, педагоги не дают обратную связь, а разобраться в новом материале без объяснений сложно.

50% родителей отметили, что во время дистанционного обучения оценки ребенка не изменились, третья часть — что они улучшились, и 7 % — что ухудшились. Хотя в целом формальная успеваемость осталась прежней, 49% опрошенных считают, что переход на дистанционное образование негативно отразилось на уровне знаний школьников.

Степень удовлетворенности родителей дистанционным обучением



■ Полностью удовлетворены дистанционным обучением ■ Частично удовлетворены ■ Не удовлетворены

Оценка функционирования внутренней системы оценки качества образования структурного подразделения «Детский сад»

Реализация внутренней системы качества образования в детском саду осуществляется на основе нормативных правовых актов Российской Федерации, регламентирующих реализацию всех процедур контроля и оценки качества образования.

Мероприятия по реализации целей и задач внутренней системы оценки качества образования планируются и осуществляются на основе проблемного анализа образовательного процесса, определения методологии, технологии и инструментария оценки качества образования.

Предметом системы внутренней оценки качества образования являются:

- качество результата освоения ООП ДОО;
- качество организации образовательного процесса;
- качество условий реализации ООП ДОО.

Система внутреннего контроля по реализации основной общеобразовательной программы дошкольного образования обеспечила комплексный подход к оценке всех направлений организации образовательной работы в дошкольной образовательной организации и принятия управленческих решений направленных на:

- оценку освоения образовательной программы детьми - анализ достижения детьми промежуточных и итоговых результатов, контроль организации с детьми разных форм образовательной работы (совместная деятельность взрослого с детьми в ходе организации непосредственно образовательной деятельности и в разные режимные моменты, самостоятельная деятельность детей, индивидуальная работа с детьми, работа), анализ качества реализации образовательных областей ООП ДО;
- ознакомление родителей (законных представителей) с ходом реализации основной общеобразовательной программы – проверка документации (перспективный план работы с разными типами семей, протоколы родительских собраний и т.д.), контроль за наличием в группах информационного обеспечения организации образовательного процесса, контроль за проведением открытых мероприятий в рамках реализации ООП

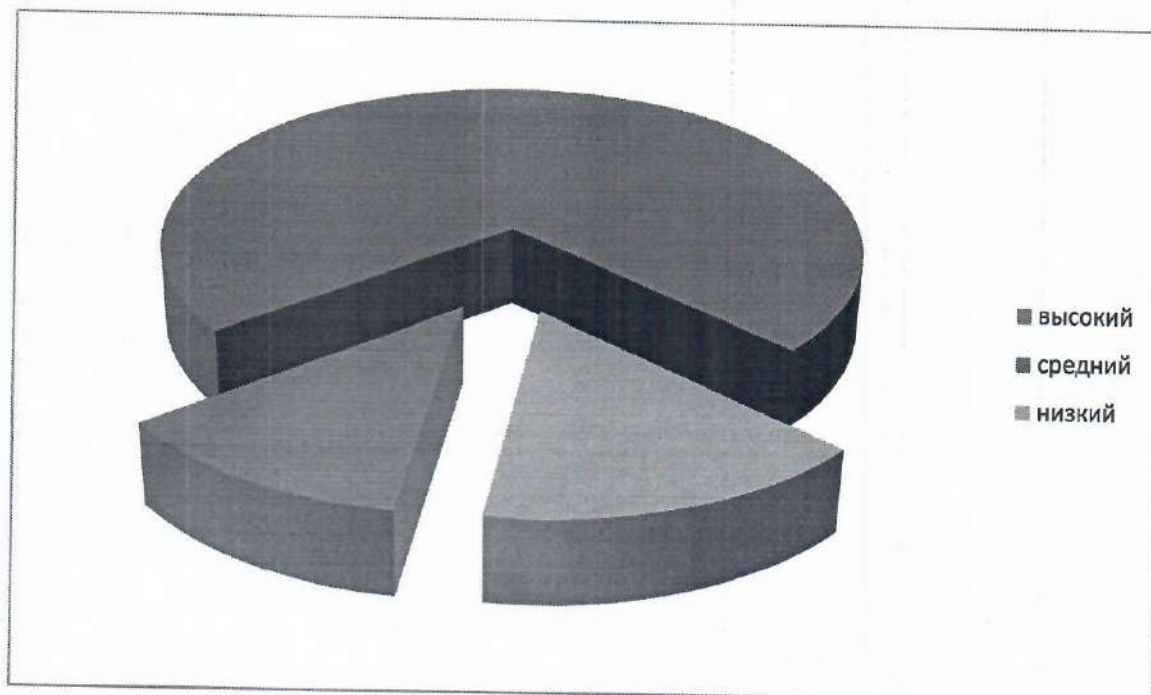
ДО, контроль за организацией работы с родителями (законными представителями) по ознакомлению с достижениями детей;

- создание условий для реализации основной общеобразовательной программы - контроль готовности групп к новому учебному году, контроль состояния РПК в группах, контроль за соблюдением СанПиН, контроль за организацией безопасных условий, контроль за организацией питания и оздоровительной работы с детьми.

В течение 2022 года в мае и сентябре 2022 года проводились мониторинги результатов воспитательно-образовательной деятельности детей, которые показали следующие результаты:

Средняя группа
Сентябрь-2022года

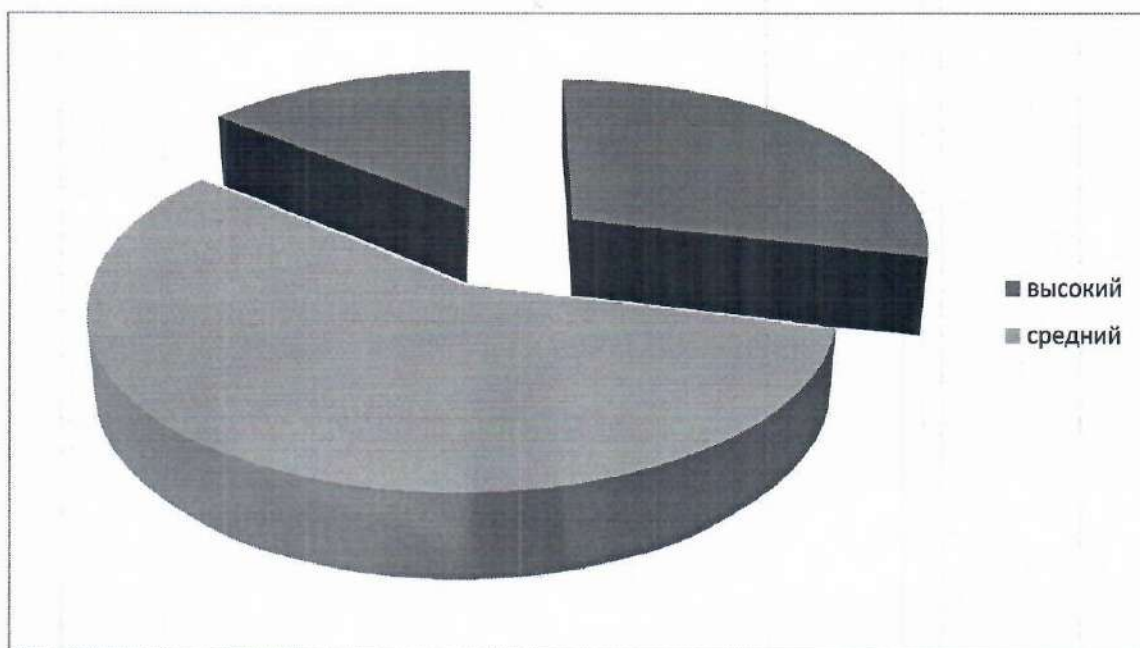
Группа	Наименование области	Уровень усвоения (%)		
		Высокий	Средний	Низкий
средняя	Любознательный, активный	44,4	44,4	11,2
	Физически развитый, овладевший культурно-гигиеническими навыками	66,6	33,4	-
	Общая осведомлённость	44,4	22,2	33,4
	Учебная деятельность	33,3	44,4	22,3
	Эмоционально отзывчивый	22,2	55,6	22,2
	Способный управлять своим поведением	44,4	22,3	33,3
	Овладевший необходимыми умениями и навыками	44,4	44,4	11,2
	Овладевший средствами общения	55,6	22,2	22,2
	Способный решать интеллектуальные и личностные задачи	11,2	44,4	44,4



Низкий уровень- 22,2% Средний уровень- 66,7% Высокий- 11,1

**Старшая группа
Сентябрь-2022 года**

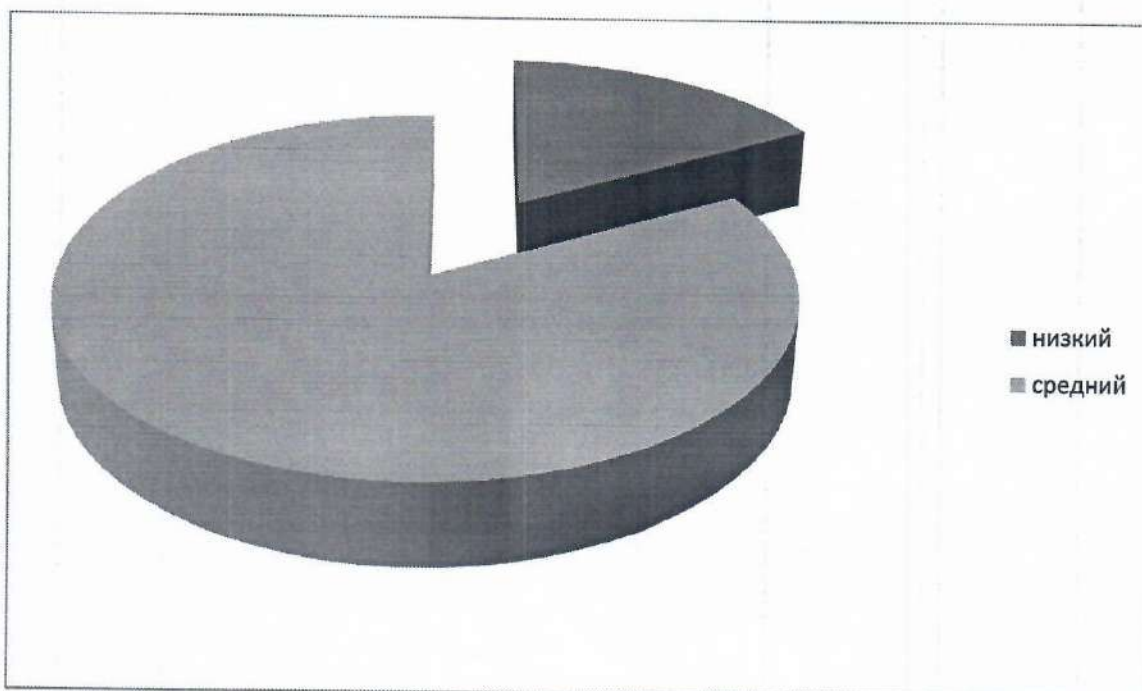
Группа	Наименование области	Уровень усвоения (%)		
		Высокий	Средний	Низкий
старшая	Любознательный, активный	28,7	57,1	14,2
	Физически развитый, овладевший культурно-гигиеническими навыками	57,1	42,9	-
	Общая осведомлённость	28,7	57,1	14,2
	Учебная деятельность	28,7	57,1	14,2
	Эмоционально отзывчивый	42,8	42,8	14,2
	Способный управлять своим поведением	28,7	57,1	14,2
	Овладевший необходимыми умениями и навыками	57,1	42,9	-
	Овладевший средствами общения	14,2	71,6	14,2
	Способный решать интеллектуальные и личностные задачи	42,8	42,8	14,2



Низкий уровень-41,2% Средний уровень- 57,3% Высокий- 28,5%

**Младшая группа
Сентябрь -2022года**

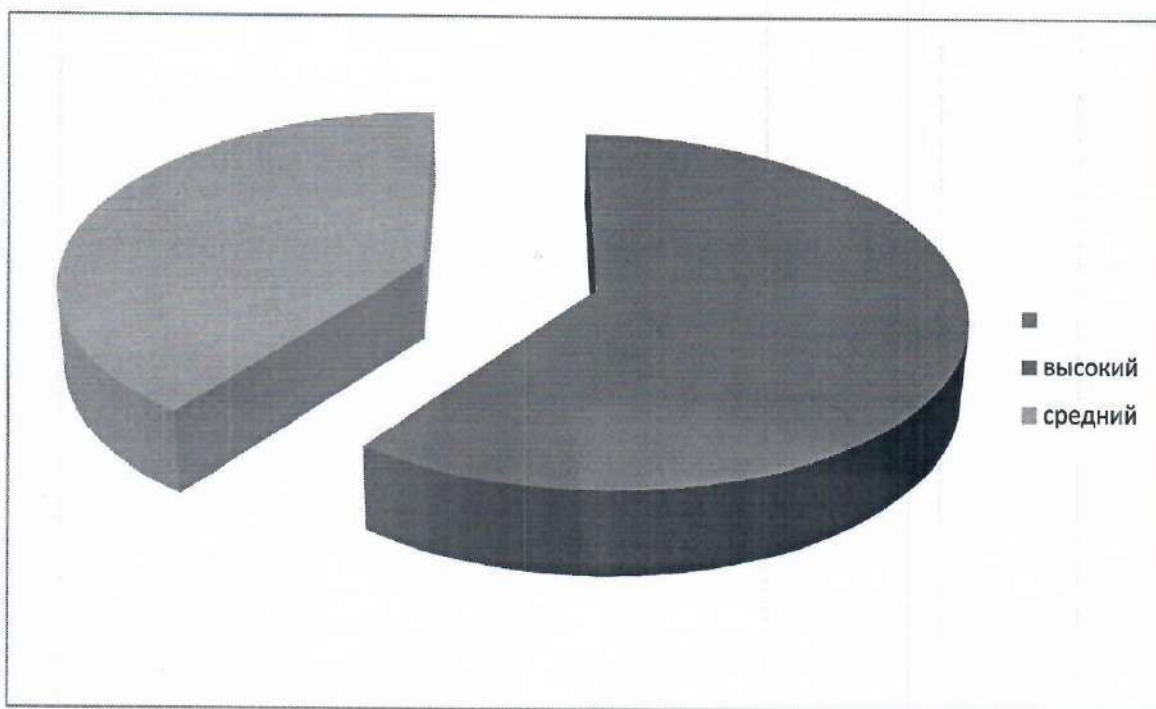
Группа	Наименование области	Уровень усвоения (%)		
		Высокий	Средний	Низкий
Младшая	Любознательный, активный	-	100	-
	Физически развитый, овладевший культурно-гигиеническими навыками	17	66	17
	Общая осведомлённость	-	83	17
	Учебная деятельность	-	83	17
	Эмоционально отзывчивый	-	83	17
	Способный управлять своим поведением	17	66	17
	Овладевший необходимыми умениями и навыками	17	66	17
	Овладевший средствами общения	-	83	17
	Способный решать интеллектуальные и личностные задачи	-	66	34



Средний – 83% Низкий-17% Высокий – 0%

**Старшая группа
Май-2022 года**

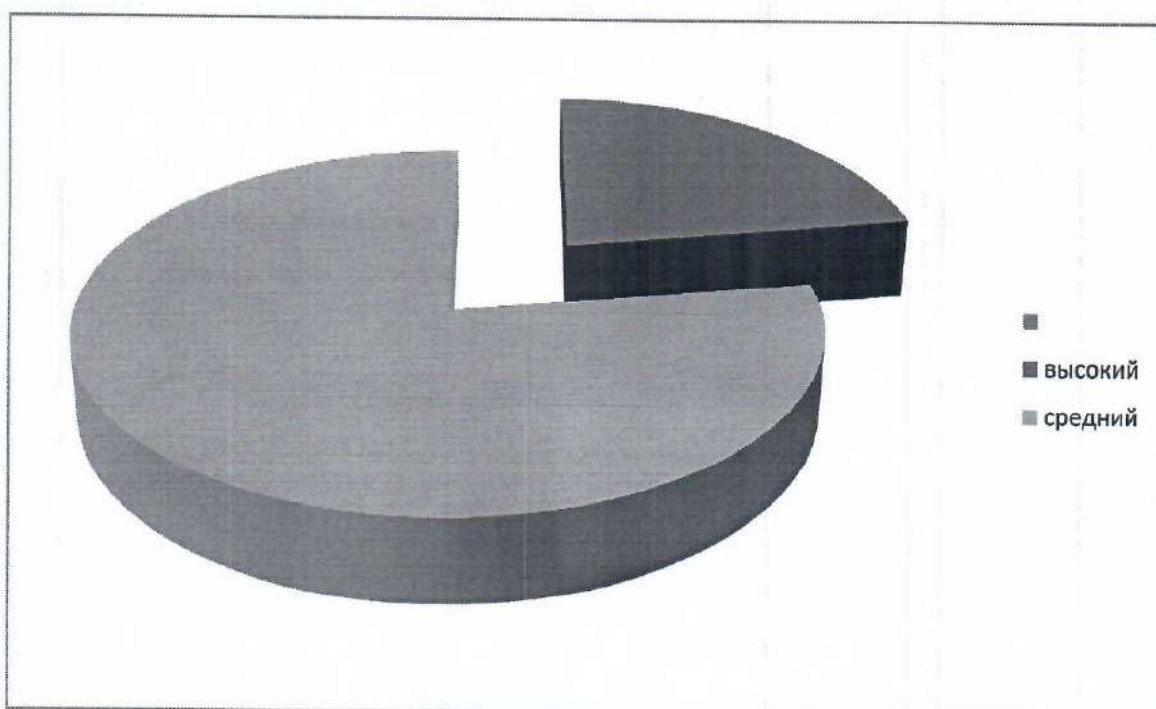
Группа	Наименование области	Уровень усвоения (%)		
		Высокий	Средний	Низкий
Старшая	Любознательный, активный	40	60	-
	Физически развитый, овладевший культурно-гигиеническими навыками	80	20	-
	Общая осведомлённость	40	60	-
	Учебная деятельность	40	60	-
	Эмоционально отзывчивый	60	40	-
	Способный управлять своим поведением	40	60	-
	Овладевший необходимыми умениями и навыками	80	20	-
	Овладевший средствами общения	20	80	-
	Способный решать интеллектуальные и личностные задачи	40	60	-



Низкий уровень – 0% Высокий уровень- 60% Средний уровень- 40%

**Средняя группа
Май-2022 года**

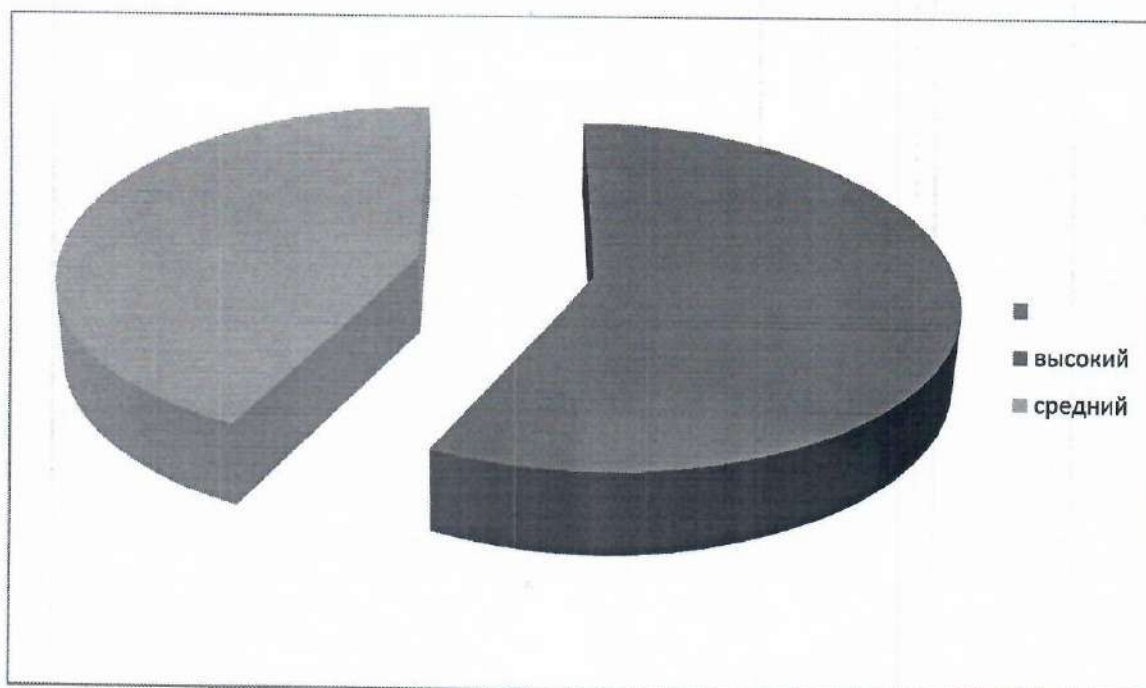
Группа	Наименование области	Уровень усвоения (%)		
		Высокий	Средний	Низкий
Средняя	Любознательный, активный	44,4	55,6	-
	Физически развитый, овладевший культурно-гигиеническими навыками	66,6	33,4	-
	Общая осведомлённость	44,4	44,4	11,2
	Учебная деятельность	33,3	55,6	11,1
	Эмоционально отзывчивый	33,4	66,6	-
	Способный управлять своим поведением	44,4	44,4	11,2
	Овладевший необходимыми умениями и навыками	55,6	44,4	-
	Овладевший средствами общения	55,6	44,4	-
	Способный решать интеллектуальные и личностные задачи	11,2	66,6	22,2



Низкий уровень – 0% Высокий уровень- 22,2% Средний уровень- 77,8%

**Младшая группа
Май – 2022 года**

Группа	Наименование области	Уровень усвоения (%)		
		Высокий	Средний	Низкий
Младшая	Любознательный, активный	57	43	-
	Физически развитый, овладевший культурно-гигиеническими навыками	57	43	-
	Общая осведомлённость	57	43	
	Учебная деятельность	57	43	
	Эмоционально отзывчивый	57	43	-
	Способный управлять своим поведением	57	43	
	Овладевший необходимыми умениями и навыками	57	43	-
	Овладевший средствами общения	57	43	-
	Способный решать интеллектуальные и личностные задачи	43	57	-



Низкий – 0% Высокий – 57% Средний – 43%

По результатам мониторинга был разработан план индивидуальной работы с детьми, у которых был выявлен низкий уровень знаний. Это позволило улучшить качество освоения образовательной программы.

В этом году коллективом нашего детского сада велась работа и по правовому воспитанию детей, родителей и сотрудников, изучались такие документы, как «Декларация прав ребёнка», «Конвенция о правах ребёнка», «Семейный Кодекс».

Творческой группой разрабатывается планирование занятий с детьми, вследствие благоприятного эмоционально-психологического климата в коллективе и взаимодействии взрослых с детьми стала быстрая и безболезненная адаптация детей к условиям детского сада.

Образовательный уровень родителей воспитанников: 10% имеют высшее образование, 70% среднее - специальное и 20% -среднее. Родители имеют высокую мотивацию в получении качественной подготовки детей к школе и успешной их адаптации к новым социальным условиям. Часть родителей активно включаются в процесс управления дошкольным учреждением через родительские комитеты. Количество многодетных семей 15% , неполных 30%. Все задачи воспитательно-образовательной работы реализуются с участием родителей. В своей работе мы стараемся поддерживать тесный контакт с семьей, согласно плану проводятся родительские собрания, как общешкольные, так и групповые, как в режиме онлайн, так и с непосредственным присутствием родителей (с пареля 2022 года), консультации, для родителей оборудованы стенды, оформлены уголки.

Ведется очень большая работа по преемственности дошкольного образования и школы. Коллектив дошкольной группы работает в тесном контакте с педагогическим коллективом школы. Согласно плану работы проводятся совместные педагогические советы, общешкольные родительские собрания, взаимопосещения воспитателями и учителями начальных классов уроков и занятий. Проводятся совместные мероприятия: праздничные утренники, развлечения, спортивные соревнования. Дети дошкольной группы регулярно посещают торжественные школьные линейки: «День знаний», «Последний звонок». Воспитатель старшей группы Н.В.Масленникова постоянно отслеживает знания детей, поступивших в 1 класс школы.

Результаты анализа показателей деятельности МБОУ «Беломестненская СОШ»

Данные приведены по состоянию на 30 декабря 2022 года

Показатели	Единица измерения	Количество
Образовательная деятельность		
Общая численность учащихся	человек	116 чел.
Численность учащихся по образовательной программе начального общего образования	человек	56 чел., из них 1 чел. по АООП для обучающихся с ОВЗ
Численность учащихся по образовательной программе основного общего образования	человек	55 чел., из них 5 чел. по АООП для обучающихся с ОВЗ
Численность учащихся по образовательной программе среднего общего образования	человек	5 чел.
Численность (удельный вес) учащихся, успевающих на «4» и «5» по результатам промежуточной аттестации, от общей численности обучающихся	человек (процент)	32 чел./31,37 %
Средний балл ГИА выпускников 9 класса по русскому языку	балл	4,75
Средний балл ГИА выпускников 9 класса по математике	балл	3,58
Средний балл ЕГЭ выпускников 11 класса по русскому языку	балл	-
Средний балл ЕГЭ выпускников 11 класса по математике	балл	-
Численность (удельный вес) выпускников 9 класса, которые получили неудовлетворительные результаты на ГИА по русскому языку, от общей численности выпускников 9 класса	человек (процент)	-
Численность (удельный вес) выпускников 9 класса, которые получили неудовлетворительные результаты на ГИА по математике, от общей численности выпускников 9 класса	человек (процент)	-
Численность (удельный вес) выпускников 11 класса, которые получили результаты ниже установленного минимального количества баллов ЕГЭ по русскому языку, от общей численности выпускников 11 класса	человек (процент)	-
Численность (удельный вес) выпускников 11 класса, которые получили результаты ниже установленного минимального количества баллов ЕГЭ по математике, от	человек (процент)	-

общей численности выпускников 11 класса		
Численность (удельный вес) выпускников 9 класса, которые не получили аттестаты, от общей численности выпускников 9 класса	человек (процент)	-
Численность (удельный вес) выпускников 11 класса, которые не получили аттестаты, от общей численности выпускников 11 класса	человек (процент)	-
Численность (удельный вес) выпускников 9 класса, которые получили аттестаты с отличием, от общей численности выпускников 9 класса	человек (процент)	1 чел./8,33 %
Численность (удельный вес) выпускников 11 класса, которые получили аттестаты с отличием, от общей численности выпускников 11 класса	человек (процент)	-
Численность (удельный вес) учащихся, которые принимали участие в олимпиадах, смотрах, конкурсах, от общей численности обучающихся	человек (процент)	92 чел./79,31 %
Численность (удельный вес) учащихся – победителей и призеров олимпиад, смотров, конкурсов от общей численности обучающихся, в том числе:	человек (процент)	15 чел./12,93%
– регионального уровня		15
– федерального уровня		0
– международного уровня		0
Численность (удельный вес) учащихся по программам с углубленным изучением отдельных учебных предметов от общей численности обучающихся	человек (процент)	5/4, 31%
Численность (удельный вес) учащихся по программам профильного обучения от общей численности обучающихся	человек (процент)	5/4,31 %
Численность (удельный вес) учащихся по программам с применением дистанционных образовательных технологий, электронного обучения от общей численности обучающихся	человек (процент)	0/0%
Численность (удельный вес) учащихся в рамках сетевой формы реализации образовательных программ от общей численности обучающихся	человек (процент)	5 чел./4,31 %
Общая численность педработников, в том числе количество педработников:	человек	22 чел.
– с высшим образованием		19 чел./86,36 %

– высшим педагогическим образованием		17 чел./ 77,27%
– средним профессиональным образованием		3 чел./ 13,63%
– средним профессиональным педагогическим образованием		3 чел./ 13,63%
Численность (удельный вес) педработников с квалификационной категорией от общей численности таких работников, в том числе:	человек (процент)	15 чел./68, 18%
– с высшей		5 чел./22,72 %
– первой		10 чел./45,45 %
Численность (удельный вес) педработников от общей численности таких работников с педагогическим стажем:	человек (процент)	
– до 5 лет		0
– больше 30 лет		3 чел./17,34%
Численность (удельный вес) педработников от общей численности таких работников в возрасте:	человек (процент)	
– до 30 лет		0
– от 55 лет		9 чел./40,9 %
Численность (удельный вес) педагогических и административно-хозяйственных работников, которые за последние 5 лет прошли повышение квалификации или профессиональную переподготовку, от общей численности таких работников	человек (процент)	22 чел./100%
Численность (удельный вес) педагогических и административно-хозяйственных работников, которые прошли повышение квалификации по применению в образовательном процессе ФГОС, от общей численности таких работников	человек (процент)	22 чел./100%
Инфраструктура		
Количество компьютеров в расчете на одного учащегося	единиц	0,68 единиц
Количество экземпляров учебной и учебно-методической литературы от общего количества единиц библиотечного фонда в расчете на одного учащегося	единиц	110,08 единиц
Наличие в школе системы электронного документооборота	да/нет	да
Наличие в школе читального зала библиотеки, в том числе наличие в ней:	да/нет	да

– рабочих мест для работы на компьютере или ноутбуке		нет
– медиатеки		нет
– средств сканирования и распознавания текста		нет
– выхода в интернет с библиотечных компьютеров		нет
– системы контроля распечатки материалов		нет
Численность (удельный вес) обучающихся, которые могут пользоваться широкополосным интернетом не менее 2 Мб/с, от общей численности обучающихся	человек (процент)	113 чел./97,41 %
Общая площадь помещений для образовательного процесса в расчете на одного обучающегося	кв. м	6,52 кв. м

Анализ показателей указывает на то, что МБОУ «Беломестненская СОШ» имеет достаточную инфраструктуру, которая соответствует требованиям СП 2.4.3648-20 «Санитарно-эпидемиологические требования к организациям воспитания и обучения, отдыха и оздоровления детей и молодежи» и позволяет реализовывать образовательные программы в полном объеме в соответствии с ФГОС общего образования.

МБОУ «Беломестненская СОШ» укомплектована достаточным количеством педагогических и иных работников, которые имеют высокую квалификацию и регулярно проходят повышение квалификации, что позволяет обеспечивать стабильных качественных результатов образовательных достижений обучающихся.

Результаты анализа показателей деятельности структурного подразделения «Детский сад»

Данные приведены по состоянию на 30 декабря 2022 года

Показатели	Единица измерения	Количество	
Образовательная деятельность			
Общее количество воспитанников, которые обучаются по программе дошкольного образования в том числе обучающиеся:	человек	27	
в режиме полного дня (8–12 часов)			27
в режиме кратковременного пребывания (3–5 часов)			0
в семейной дошкольной группе			0
по форме семейного образования с психолого-педагогическим сопровождением, которое организует детский сад			0
Общее количество воспитанников в возрасте до трех лет	человек	6	
Общее количество воспитанников в возрасте от трех до восьми лет	человек	21	
Количество (удельный вес) детей от общей численности воспитанников, которые получают услуги присмотра и ухода, в том числе в группах:	человек (процент)		
8–12-часового пребывания			100
12–14-часового пребывания			0

круглосуточного пребывания		0
Численность (удельный вес) воспитанников с ОВЗ от общей численности воспитанников, которые получают услуги:	человек (процент)	0
по коррекции недостатков физического, психического развития		0
обучению по образовательной программе дошкольного образования		0
присмотру и уходу		0
Средний показатель пропущенных по болезни дней на одного воспитанника	день	20
Общая численность педработников, в том числе количество педработников:	человек	5
с высшим образованием		2
высшим образованием педагогической направленности (профиля)		2
средним профессиональным образованием		3
средним профессиональным образованием педагогической направленности (профиля)		3
Количество (удельный вес численности) педагогических работников, которым по результатам аттестации присвоена квалификационная категория, в общей численности педагогических работников, в том числе:	человек (процент)	3/60%
с высшей		0
первой		3
Количество (удельный вес численности) педагогических работников в общей численности педагогических работников, педагогический стаж работы которых составляет:	человек (процент)	
до 5 лет		1
больше 30 лет		1
Количество (удельный вес численности) педагогических работников в общей численности педагогических работников в возрасте:	человек (процент)	
до 30 лет		0
от 55 лет		1
Численность (удельный вес) педагогических и административно-хозяйственных работников, которые за последние 5 лет прошли повышение квалификации или профессиональную переподготовку, от общей численности таких работников	человек (процент)	5/100%
Численность (удельный вес) педагогических и административно-хозяйственных работников, которые прошли повышение квалификации по применению в образовательном процессе ФГОС, от общей численности таких работников	человек (процент)	5/100%
Соотношение «педагогический работник/воспитанник»	человек/чел о век	5/27
Наличие в детском саду:	да/нет	
музыкального руководителя		да

инструктора по физической культуре		нет
учителя-логопеда		нет
логопеда		нет
учителя-дефектолога		нет
педагога-психолога		нет
Инфраструктура		
Общая площадь помещений, в которых осуществляется образовательная деятельность, в расчете на одного воспитанника	кв. м	3,1 кв. м.
Площадь помещений для дополнительных видов деятельности воспитанников	кв. м	4,6
Наличие в детском саду:	да/нет	
физкультурного зала		нет
музыкального зала		нет
прогулочных площадок, которые оснащены так, чтобы обеспечить потребность воспитанников в физической активности и игровой деятельности на улице		да

Анализ показателей указывает на то, что структурное подразделение «Детский сад» МБОУ «Беломестненская СОШ» имеет достаточную инфраструктуру, которая соответствует требованиям СП 2.4.3648-20 «Санитарно-эпидемиологические требования к организациям воспитания и обучения, отдыха и оздоровления детей и молодежи» и позволяет реализовывать основную образовательную программу дошкольного образования в полном объеме в соответствии с ФГОС дошкольного образования.

Структурное подразделение «Детский сад» МБОУ «Беломестненская СОШ» укомплектовано достаточным количеством педагогических и иных работников, которые имеют высокую квалификацию и регулярно проходят повышение квалификации, что позволяет обеспечивать стабильность качественных результатов образовательных достижений воспитанников структурного подразделения.